



Jõelähtme

VALLALEHT • NR 295 • JAANUAR 2022

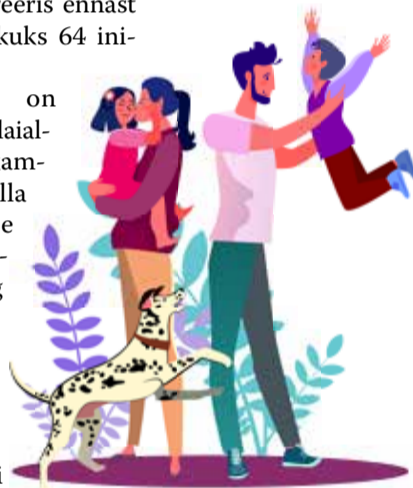
Eelmisel aastal suurenes elanike arv rekordiliselt

Jõelähtme vallavalitsus korraldas ka eelmise aasta lõpus 30. novembrist kuni 31. detsembrini tavapärase registrikampaania, mille käigus kutsuti registreerima end Jõelähtme valla registrisse.

PRIIT PÖLDMA
abivallavanem

Kampaaniaperioodil detsembris registreeris end Jõelähtme valla elanikuks 119 inimest. Mulluse ehk 2020. aasta registrikampaania käigus registreeris ennast detsembris elanikuks 64 inimest.

Tõenäoliselt on üheks põhjuseks laialdasem reklaam kampaania ajal: valla sõlmpunktidesse paigaldati reklaamplakatid ning piirkondadesse, kus elab protsentuaalselt vähem Jõelähtme valla elanikuks registreerunud, tehti



Jõelähtme valla elanike arv seisuga 18.01.2022

Asula	Mehi	Naisi	Kokku
Loo alevik	1013	1096	2109
Kostivere alevik	352	370	722
Iru küla	253	245	498
Uusküla	240	190	430
Liivamäe küla	215	191	406
Neeme küla	162	164	326
Maardu küla	85	83	168
Saha küla	84	82	166
Rebala küla	80	81	161
Koogi küla	88	71	159
Haljava küla	78	72	150
Kaberneeme küla	72	70	142
Kallavere küla	78	57	135
Ruu küla	64	57	121
Manniva küla	57	57	114
Ihasalu küla	65	46	111
Jägala küla	57	54	111
Saviranna küla	59	43	102
Ülgase küla	51	48	99
Jõelähtme küla	47	48	95
Haapse küla	47	31	78
Aruaru küla	42	35	77
Jõesuu küla	34	40	74
Parasmäe küla	42	25	67
Vandjala küla	33	33	66
Kostiranna küla	26	18	44
Loo küla	25	17	42
Nehatu küla	13	14	27
Sambu küla	13	9	22
Jõelähtme vald	12	8	20
Koila küla	8	10	18
Jägala-Joa küla	13	4	17
Kullamäe küla	7	4	11
Võerdla küla	5	6	11
Rammu küla	1	0	1
Kokku	3521	3379	6900

registrikampaania flaieri otsepostitus.

Kampaaniaperioodil 30.11.–31.12.2021 said elukoha registreerijad valida kahe kingituse vahel: kümne korra tasuta pääse Loo ujulasse või valla sümboolikaga kruus. Samuti läks loosi kaheksa korda 500 eurot, mille võitjad loositi välja 20. jaanuaril toimunud vallavalitsuse istungil.

Kindlasti on tänavuse registrikampaania tõmbenumbriks asjaolu, et alates jooksva aasta 1. jaanuari seisuga on lasteaialapsed vabastatud lasteaiakohatasust. Jõelähtme vald on seni ainus vald Eestis, kes on oma elanikud vabastanud lasteaiakohatasust!

Jõelähtme valla elanike arv 1. jaanuaril 2021 oli 6663 inimest, 2022. aasta alguses elas Jõelähtme vallas aga 6902 inimest. Kui tavaliselt on elanike arvu kasv jäänud alla 100 inimese aastas, siis 2021. aasta jooksul lisandus Jõelähtme valla registrisse koguni 239 inimest.

500 eurot võitsid

Mihkel Lindov
Martin Kivilo
Ljubov Rosin
Valve Teppan
Eda Sarapuu
Allan Villemson
Margit Kevad
Kristiina Haramaa

Palju õnne!
Võitjatega võetakse ühendust!

Vanusegrupiti elab Jõelähtme vallas 1626 kuni 19-aastast, 3572 inimest vanuses 20–59 ja 1465 üle 60-aastast elaniku. Jõelähtme valla loomulik iive on jätkuvalt positiivne: sündis 70 ja suri 45 inimest. Mõõdunud aastaga suurenes Jõelähtme valla elanike arv 115 elaniku võrra, aasta varem oli suurenenud 43 inimese võrra.

Kogu Harjumaal on märgata tendentsi, et elanikud kolisid eelmisel aastal varasemast enam elama Tallinna lähivaldadesse.

Olgu öeldud, et ka kogu maailmas on koroonaviiruse levimise ajal viimase paari aasta kestel täheldatud varasemast suuremat elanike arvu kasvu just linnalähedastes maapiirkondades. Önnitleme kõiki looisimise võitjaid ja ka neid, kellele loosiõnn ei naeratanud – olete teinud valiku parima elukoha kasuks! •

Lk 2 **Energiahinna hüvitamisest** Jõelähtme vallas

Lk 2 **Avaneb Leader-programmi taotlusvoor**

Lk 3 **Koerte ja kasside eeskirja reeglid** on täitmiseks

Lk 5 **30 aastat Jõelähtme valla taasloomisest**

Lk 6 **Valla koolid astuvad samme HEV-õpilaste õppimisvõimaluste parandamise suunas**

Lk 7 **2022 on raamatukogude aasta**

Lk 9 **Muudatused toetustes ja teenustes 2022. aastal**

Lk 10 **Avaneb hajaasustuse programmi taotlusvoor**

Lk 11 **Ülevaade Maardu III uuringuruumi arengutest**

JÕELÄHTME VALLAVALITSUS JA VOLIKOGU TUNNUSTAVAD 2021. AASTA SAAVUTUSI JA TEGUSID

Meenutage möödunud aastat ja andke meile teada Jõelähtme valla tegusatest ja tublidest inimestest, kes vääriavad tunnustamist! Palume teada anda tublidest sportlastest, näitlejatest, muusikutest ning kõikidest teistest silmapaistvatest tulemustest erinevatel konkurssidel kas kollektiivselt või üksikisikuliselt.

Kuulutame välja ka aasta tegijate valimise järgmistes kategooriates:

JÕELÄHTME ALGATUS 2021
JÕELÄHTME KULTUURITEGU 2021
JÕELÄHTME SPORDITEGU 2021
JÕELÄHTME NOORTETEGU 2021
JÕELÄHTME HARIDUSTEGU 2021
AASTA VABATAHTLIK 2021
AASTA TEGU 2021

Ettepanekuid kandidaatide osas saavad teha kõik Jõelähtme valla elanikud, ühendused, ettevõtted ja organisatsioonid. Ettepanekus tuleb vabas vormis põhjendada, miks just see isik, kollektiiv või organisatsioon on väärt olema aasta parim. Aasta parimad selgitab ettepanekute põhjal välja vallavalitsus.

Ettepanekud palume saata hiljemalt **7.veebruariks 2022** aadressile kantselei@joelahtme.ee märgusõna „tunnustamine“.

Jõelähtme
Alas lugu elab siin

ESITA KANDIDAAT

HEAD TEOD 2021



Märgakem ja tunnustagem neid Kostiverega seotud või siin elavaid Kostivere inimesi, tegutsevaid asutusi, ettevõtjaid, seltsi, organisatsioone, kes 2021. aastal on oma tegudega eriliselt esiletõstmist väärt!

*Nominentideks on võimalik esitada:

1. Inimest, asutust, ettevõtet, seltsi, organisatsiooni
2. Tegu, projekti või saavutust

*Nominentide esitamise 2 võimalust:

1. Esita kandidaat Kostivere alevikuvanemale aadressil: anneli.raudlam@joelahtme.ee
 2. Paberikandjal saab nominete esitada Kostivere Raamatukogus, Kostivere Päevakeskuses, Kostivere Kultuurimõisas
- *Kandidaadi ülesseadmisel tuleb märkida:**
1. Tunnustust vääriva teo / projekti / saavutuse / inimese / asutuse / seltsi / organisatsiooni või ettevõtte nimi
 2. Põhjendus, miks väärib just see tegu / projekt / saavutus / inimene / asutus / selts / organisatsioon või ettevõtte tunnustust
 3. Nominendi esitaja nimi ja kontaktandmed

*Nominentide esitamise tähtaeg: 13. veebruar 2022

Lisainfo:

Anneli Raudlam, Kostivere alevikuvanem
Tel. 5814 1313, anneli.raudlam@joelahtme.ee

Volikogu veerg

VÄINO HAAB
volikogu esimees

Väljas on kaunis talv, siiski astume iga päev kukesamudega pikemasse päeva, kevadele lähemale. Mida toob aasta 2022 ja milliseid otsuseid võeti vastu aasta esimesel istungil?

Esimesel lugemisel oli Jõelähtme valla 2022. aasta eelarve, läbimõeldud ja targalt koostatud eelarve on valla eduka toimimise alus. Eelarve kajastab valla prioriteete ja poliitilisi valikuid, eelarvest nähtub, mida eelkõige väärtustatakse. Jõelähtme valla eelarve mahuks on kavandatud 13 893 708 eurot ja eelarve põhitegevuse kulude kogumahuks on kavandatud 13 428 392 eurot. Põhitegevuse tuludest suurima osakaaluga on maksutulud, mis koosnevad üksikisiku tulumaksust, maamaksust ja reklaamimaksust.

2022. aasta eelarvesse on planeeritud maksutulud summas 10 195 000 eurot. Suurima osatähtsusega valla eelarve põhitegevuse tuludest on füüsilise isiku tulumaks, üksikisiku tulumaksu laekumiseks on arvestatud 9 200 000 eurot, mis teeb võrreldes 2021. aasta laekumisega suurenemise 13,93%. 2022. aasta eelarvesse on maamaksu planeeritud summas 985 000 eurot. Maamaksu arvestuse aluseks on võetud 2021. aasta laekumised ja eeldus, et nii tööstus- kui ka elamumaa vajadus Tallinna lähitagamaal on endiselt olemas.

Põhivara soetuseks on eelarves planeeritud 4 120 202 eurot. Kuna leheruum kogu investeeringute loetelu ei võimalda, toon välja prioriteetsemad: Loo kooli juurdeehituse projekteerimine, Ruu küla kergliiklustee projekteerimine, Ruu ristmiku ehituse osalus, Saha kabeli parkla projekteerimine, Sule tee ja Kuusiku tee rekonstrueerimine, Toome tee parklate projekteerimine, valla teede pindamine, Loo aleviku tänavavalgustuse ja Kostivere aleviku tänavavalgustuse renoveerimise lõpetamine, Uusküla valguspunktide ehitamine, Ülgase tänavavalgustuse ehitamine, Neemes Liiva tee valgustuse ehitamine, Manniva külas Manniva tee ja Metsatoa tee valgustuse projekteerimine, Neeme kergliiklustee valgustuse projekteerimine, Liivamäe küla Vanasauna tee 52 multifunktsionaalse puhkeala ehitus, Neeme spordimaja projekteerimine, Kostivere mõisa teise korruse ruumide remont ja tuletõkkeseksioonide rajamine, Loo kultuurikeskuse tuletõkkeuksed ja -aknad, Jõelähtme rahvamaja rekonstrueerimise projekteerimine, Neeme rahvamaja rekonstrueerimise projekteerimine, Kostivere noortekeskuse ja päästehoone ehitus, Neeme lasteaia soojustamine ja päikesepaneelide paigaldamine, Loo kooli juurdeehituse projekteerimine, Kostivere kooli staadioni ja jõumasinate ala valgustus, Kostivere kooli staadioni aiad ja teed.

Põhivara soetuseks planeeritud saadav sihtfinantseerimine on kokku 1 440 570 eurot. Toetusena on arvestatud keskkonnainvesteeringute toetust Loo aleviku tänavavalgustuse ja Kostivere aleviku tänavavalgustuse renoveerimiseks, RTK toetusi projektidele „Neeme lasteaia energiatõhusamaks muutmine“ ja „Kostivere noortekeskuse ja päästehoone ehitus“ ning riigieelarvelisi toetusi Kuusiku ja Sule tee rekonstrueerimiseks. Võin kinnitada, et vald on investeerinud kursil.

Loo aleviku elanikele infoks: kinnitati Loo tee, Lepa tee ja Kuusiku tee vahelise ala (Koplimetsa maaüksuse) detailplaneering. Koplimetsa kinnistu omaniku ja Jõelähtme valla vahel on sõlmitud võlaõiguslik leping Koplimetsa kinnistust moodustava transpordimaa munitsipaalomandisse andmiseks. Transpordimaa on vajalik avalikult kasutatava ringristmiku rajamiseks ja tänavamaa tarbeks. Detailplaneeringu realiseerimiskava kohaselt on detailplaneeringuga kavandatud ehitistele ehitusloa saamise eelduseks ringristmiku nõuetekohane väljaehitamine.

Lõpetuseks, aegade möödudes on valla piire nihutatud ja kohendatud naabritega, ümber nimetatud külanõukoguks ja siis jälle vallaks – Jõelähtme valla omavalitsuslik staatus taastati 16. jaanuaril 1992. aastal ja Jõelähtme vallavalitsus jätkas tegevust oma ajaloolises majas – Jõelähtme endises postijaamas. 16. jaanuaril möödus 30 aastat Jõelähtme valla taasloomisest.

Soovin kõigile valla juubeli puhul õnne ja head koostööd! Hoidkem üksteist ja mõistkem teisi ka siis, kui on raske mõista!



Energiahinna hüvitistest

Viimastel nädalatel on lausa iga päev kütunud kirgi ja tekitanud pahameelt ühest küljest kõrged elektriarved ning teisest küljest energiahinna tõusu leevendusmeetmed.

KRISTIINA VÄLBA
sotsiaalnohunik

Energiahinna hüvitis on mõeldud eraisikutele leevendamaks energiahindade kasvust tingitud mõju. Tegemist on riikliku meetmega ning toetuse maksmise piiriks on terves Eestis 1126 eurot pere esimese liikme kohta ning iga järgmise 14-aastase ja vanema leibkonnaliikme kohta on sissetuleku piirsumma koefitsiendiga 0,5 (563 eurot) ja alla 14-aastaselt koefitsiendiga 0,3 (337,80 eurot).

Jõelähtme vallavalitsus alustas taotluste vastuvõtmist juba detsembri lõpus iseteeninduskeskkonnas SPOKU ning aasta lõpus esitati elektrooniliselt 14 taotlust. Kõige rohkem esitati avaldusi vahemikul 6.–14. jaanuar, kui inimesed olid kätte saanud oma detsembrikuu arved.

Suurem osa on esitanud avaldused perioodi september kuni detsember eest, kuid on ka neid, kes esitavad taotluse ainult viimase kahe või ühe kuu eest.

Taotluste läbivaatamisel on tekkinud sotsiaaltöötajatel mõned kindlad tähelepanekud,

mida taotluse esitaja peaks kindlasti järgima:

- taotluse saad esitada sellele omavalitsusele, kus oled registreeritud – isegi kui elad Jõelähtme vallas, aga rahvastikuregistrijärge elukoht on mujal (nt Tallinnas), siis pead taotluse esitama rahvastikuregistrijärgsele KOV-ile;
- taotluses märgi kõik oma leibkonna liikmed, kes antud eluruumis elavad – ka lapsed;
- märgi netosissetulekud kõigi pereliikmete kohta, kellel need sissetulekud on (palk, töötutoetus, peretoetus jms);
- arvesta, et sissetulekuna läheb arvesse ka pensionisambast välja võetud raha või aasta lõpus saadud preemia;
- taotlusele lisa arved teenu-sepakkujalt – kas elektriarved või kommunaalkulude arved;
- taotluse saab esitada ainult oma peamise elukoha kohta – suvilate jms ajutiste elupaikade osas esitatud arveid ei arvestata;
- kui elad üürikorteris, siis lisa taotlusele ka üürileping. Hüvitise taotluse esitamisel peab arvestama ka asjaoluga, et toetust ei eraldata, isegi kui sissetulek jääb alla kehtestatud sissetuleku piirsumma. Hüvitatakse septembri (tagasiulatavalt) kuni märtsikuu eest 80% arvetel esitatud energia koguhinnast, mis ületab elektril 12 s/kWh, gaasil

4,9 s/kWh ning kaugkütel alates 7,8 s/kWh. Kui need keskmised ühikuhinnad jäävad alla kehtestatud määrasid, siis ei ole inimene toetusele õigustatud.

Kogu menetlusprotsess toimub sotsiaaltoetuste ja -teenuste andmeregistris (STAR), mis teeb automaatselt muudesse registritesse, sealhulgas maksu- ja tolliametisse ning töötukassasse. Ametnikel puudub toetuse määramisel kaalutusotsuse õigus, see tähendab, et isegi kui inimese või leibkonna sissetulek ületab ühe euroga kehtestatud piirmäära, siis toetust määrata ei ole võimalik.

Inimesed, kes ei saa mingil põhjusel energiahinna hüvitise taotlust esitada elektrooniliselt, saavad seda teha paberkanalil:

Loo teenindusmajas (perearstikeskuses) igal kolmapäeval kell 9.00–12.00;

Jõelähtme Valla Päevakeskuses Kostiveres 9. veebruaril ja 16. veebruaril kell 14.00–16.00;

Jõelähtme vallavalitsuse haridus-, kultuuri- ja sotsiaalosakonnas vastavalt eelregistreerimisele.

Vastuvõtule registreerimiseks helista Hannes Vetikule, tel 518 1371 või Kristiina Välba, tel 5308 6476.

Energiakulude hüvitamise kohta saab jooksvat informatsiooni veebilehelt www.rahandusministeerium.ee/energiakulude-huvitamine.

Teade Leaderi programmi ülemineku- perioodi taotlusvoorude avanemisest Rae, Viimsi ja Jõelähtme piirkonnas

MTÜ Põhja-Harju Koostöökoogu avab ülemineku- perioodi taotlusvoorude kõigi meetmete raames:

- meede 1: kohaliku ettevõtluse arendamine;
- meede 2: kogukondade aktiviseerimine ja sidusus;
- meede 3: elukeskkonna väärtustamine;
- meede 5: COVID-19 mõjude vähendamine.

Taotlusi saab esitada elektrooniliselt PRIA e-teenuse keskkonnas (Põhja-Harju Koostöökoogu piirkonna alt). Avaldusi ei saa eeltähta, vormid avanevad täpselt taotlusvoorude ajaks.

Taotlusvoor on avatud 21.02.–28.02.2022 (voor sulgub kell 23.59). Taotluste hindamine toimub 28.03.–18.04.2022.

Toetuse saamiseks peab taotleja asu- või tegevuskoht olema Jõelähtme, Viimsi või Rae vallas. Projektid peavad vastama „Põhja-Harju Koostöökoogu tegevuspiirkonna strateegiale 2015–2022“ (kinnitatud 29.06.2021) ja maaeluministri määrulese „Kohaliku tegevusgrupi toetus ja LEADER-projektitoetus“, muudetud 24.05.2021.

Leaderi programmi 2015–2022 perioodi strateegia ja meetmete tingimustega saab tutvuda Põhja-Harju ajaks.

Koostöökoogu kodulehel www.leaderph.eu.

Taotlusvoorudid tutvustav infopäev toimub 01.02.2022 kell 14.00–17.00 Kostivere Kultuurimajas. Registreeru infopäevale telefonil 5748 3466 või signe@leaderph.eu.

Infopäeva slaidid avaldatakse ka Põhja-Harju Koostöökoogu koduleheküljel www.leaderph.eu.

Taotlejatel on võimalik tulla konsultatsioonile Põhja-Harju Koostöökoogu kontorisse, mis asub Kostivere mõisa peahoone esimesel korrusel.

Vajalik on kindlasti eelregistreerimine (meetmete koordinaator Signe Valdmann 5748 3466 või signe@leaderph.eu).

HOL-i esimeheks valiti Andrus Umboja

Kolmapäeval, 19. jaanuaril toimusid Harjumaa omavalitsuste liidu uue juhatuse valimised. HOL-i esimeheks valiti Jõelähtme vallavanem Andrus Umboja. HOL-i senine kauaaegne esimees, endine Raasiku vallavanem Andre Sepp kinnitati HOL-i tegevjuhiks. Juhatuses jätkavad veel Helge Lootsmann Loksa linnast (jätkab aseesimehena) ja Rae vallavanem Madis Sarik. Juhatuse uued liikmed on Saku vallavanem Marti Rehe-maa ja Tallinna abilinnapea Vladimir Svet. Andrus Umboja jätkab põhikohaga tööd Jõelähtme vallavanemana.

Tänavavalgustuse osaline väljalülitamine

Neljapäeval, 13. jaanuaril arutati nii vallavalitsuse kui ka -volikogu istungil erinevaid võimalusi elektrenergia kokkuhoiduks valla kõikides allasutustes ja tänavavalgustuse võrkudes.

Elektrienergia kulude kärpimise ühe ajutise meetmena otsustati rakendada tänavavalgustuse osalist väljalülitamist (kus see tehniliselt võimalik on) selle elektrivarustuseks kasutatava elektriliini ühe toitefaasi väljalülitamisega. Sellega saavutatakse tänavavalgustuse võrgus tarbitava elektrenergia kokkuhoid kuni 30%. Faasi valikul lähtutakse mõistlikkuse printsiibist, et põlema jääksid need faasid, kus on ülekaiguradade valgustid jne. Samuti ei lülitata välja lasteaeduste välisvalgustus lasteaedade lahtiolekuaegadel. Loo Elektriühitusega on vastavad ettevalmistused juba tehtud ning ajutiste väljalülitustega alustati 17. jaanuarist. Väljalülitamine on hetkel plaanitud kolmeks kuuks: jaanuariks, veebruariks ja märtsiks, seejärel hinnatakse olukorda uuesti.

Jõulu-toetused on välja makstud

Jõelähtme vallavalitsus maksab jõulutoetust 70-aastastele ja vanematele inimestele (50 eurot) ja puudega laste peredele ning lasterikastele peredele (50 eurot lapse kohta). Nüüdseks on välja makstud 2021. aasta jõulutoetused. Toetust said valla 37 puudega laste peredele ning 21 lasterikast peret (kokku 88 last) summas 4400 eurot ning 653 valla vanemaealist inimest summas 32 650 eurot. Kokku maksti jõulutoetusteks välja 38 900 eurot.

Jõelähtme vallavalikogu 2022. aasta istungite toimumise ajakava

13.01.2022	21.04.2022	11.08.2022	17.11.2022
17.02.2022	12.05.2022	15.09.2022	15.12.2022
17.03.2022	16.06.2022	13.10.2022	



Iru väljõusaali uued jõuseadmed

Tõenäoliselt oli Iru küla Jõelähtme vallas üks esimesi, kes endale väljõusaali rajas.

ART KUUM
Iru külavanem

Läks aga aastaid, kui külarahvas väljõusaali omaks võttis ja esimestel aastatel oli tervisesportlasi seal treenimas näha võrdlemisi harva. Mida aeg edasi, seda populaarsemaks on külaplatsil olevad treeningseadmed muutunud. Nii sai 2020. aastal Iru külakoosolekul võetud plaani treeningpargi laiendamine kolme uue jõuseadme võrra.

Kirjutasin 2021. aasta kevadel kohaliku omaalgatuse

programmi (KOP) taotluse, et Iru küla väljõusaali laiendamiseks rahastust leida. Vastus tuli positiivne ja kolme täiendava jõuseadme soetamiseks eraldati meile 4000 eurot.

Parima pakkumise väljõusaali seadmete soetamiseks tegi Tommi Play OÜ, kuid kolme seadme maksumuseks kujunes kokku ikka ligikaudu 4500 eurot. Puudu jääva 500 eurot on lubanud katta vallavalitsus. Koroonatõttu venis seadmete tarnimine ja piis kasvas ka hind, kuid aasta lõpuks olid seadmed käes. Täna katab Iru väljõusaali paks lumevaip ja tervisesportlasi ei ole siin näha olnud, kuid kevad pole enam kaugel. •



Iru väljõusaal.

FOTO: ART KUUM



Mälestati vabadussõjas langenuid

3. jaanuaril möödus 102 aastat vabadussõja relvarahu kehtima hakkamisest.

Sellega lõppes otsene vabadussõja sõjategevus ning Nõukogude Venemaaga peetud Tartu rahu läbirääkimistel jõuti vaherahu sõlmimiseni 31. detsembril 1919. aastal.

Kokkulepe nägi ette sõjategevuse lõpetamist Eesti ja Nõukogude Vene vahelisel rindel 3. jaanuaril 1920. aastal kell 10.30. Kuu aega hiljem kirjutati Tartus alla rahulepingule ja

vabadussõda oli lõppenud Eesti võiduga. 1920. aastatel sai alguse traditsioon, et iga aasta 3. jaanuaril kell 10.30 peetakse relvarahu kehtima hakkamise hetkel vaikuseminut, et austada neid eestlasi ja välismaalasi, kes võitlesid vabadussõjas ja andsid seal oma elu Eesti vabaduse eest.

Pidulik mälestushetk toimus ka Jõelähtme vabadussamba juures, helises kirikukell ning Jõelähtme vallavanem Andrus Umboja ja vallavolikogu esimees Väino Haab asetasid pärja vabadussamba jalamile. •



Vabadussõjas langenute mälestuspäev.

FOTO: SIGNE VALDMANN

Koerte ja kasside pidamise eeskirja reeglid on täitmiseks

Kaebused seoses koertega on viimasel ajal muutunud väga sagedaseks – vallavalitsusse laekub sisuliselt üle päeva kaebusi kas lahtiselt jooksvate koerte või siis koerte-rünnakute kohta.

JÕELÄHTME VALLAVALITSUS

Jõelähtme koerte ja kasside pidamise eeskirja kohaselt peab loomaomanik tagama järelevalve oma koera või kassi üle, vältimaks nende lahtipääsemist ning tagades inimeste ja loomade ohutuse.

Koeraga avalikus kohas viibides peab koer olema lühikesel, omanikust maksimaalselt ühe meetri raadiuses liikumist võimaldava keti või rihma otsas või peab omanik koera rihma kasutamisel endast maksimaalselt ühe meetri raadiuses tõmbama.

Nimetatud nõue ei kehti spetsiaalselt koerte treenin-



FOTO: ADBESTOCK

guks, jooksumiseks jm eraldatud ja tähistatud territooriumil.

Kasvult või käitumise poolest ohtliku koeraga avalikus kohas viibimisel peab koer kandma suukorvi (§ 4 lg 1–3). Sama eeskirja § 5 lg 5 kohaselt on loomapidaja kohustatud võtma tarvitusele meetmed vältimaks looma ärajooksmise ja inimestele või teistele loomadele kallaletungimise võimaluse ning lg 11 kohaselt on

teliselt või kiusu pärast vallas kehtivaid reegleid, sh ka koerte ja kasside pidamise eeskirja reegleid. Tihti kuuleme koeromanikult selgitust, et minu koer ei ole agressiivne ja seetõttu ma ei ole kohustatud talle suukorvi ette panema või rihma otsas temaga jalutama, ta on treenitud loom. Teised inimesed ei ole sellest teadlikud ega tunne end ohutult, sh ei ole looma käitumine ettearvatav, seega ei saa väita, et loom on ohutu ja kedagi ei ründa.

Üle poole väärtetoimetustest on algatatud loomapidajate suhtes, kelle loom ei ole varem kedagi hammustanud, aga ühel hetkel see intsident ikka juhtus ning keegi on saanud viga ning psühholoogilise trauma.

Jõelähtme vallavalitsus juhib tähelepanu sellele, et Jõelähtme valla koerte ja kasside pidamise eeskirja reeglid on kohustuslikud ning mõeldud täitmiseks kõikidele vallas elavatele ja viibivatele inimestele! •

Jõelähtme vallavalitsus ei saa tagada korda, kui vallakodanikud ei täida kas põhimõt-



Kastani Kodude arendus Lool sai nurgakivi

Eelmise aasta 14. detsembril asetati nurgakivi koos ajakapliga Lepa tee 3 Kastani Kodude arenduse esimesele majale. Ajakaplisse asetati Jõelähtme vallaleht, ajaleht Saarte Hääl, leping ning meeneid.

Kaks esimest maja 80 korteriga valmivad 2022. aasta novembris. Vallavanem Andrus Umboja sõnul on Kastani Kodude arenduse puhul tegemist viimaste aastakümnete suurima arendusprojektiga Lool, mis rikastab elukeskkonda ja toob Loole uusi noori peresid.

Kastani Kodude arendusprojekt

Loo alevikus Lepa teel kerkib arendusprojekt Kastani Kodud,

mille käigus valmib seitse maja kokku 280 korteriga.

Esimeses etapis (Lepa tee 3 ja 5) valmib 2022. aasta novembri lõpuks kaks maja kokku 80 korteriga ning hoovialale mänguväljak.

Samuti ehitab OÜ Kastani Kodud 2022. aasta lõpuks valmis Lepa tee ning ringristmiku Lepa tee, Kuusiku tee, Loo tee ja Proosa tee ristumiskohas. Esimese etapi ehitab NOBE (Nordecon Betoon OÜ).

Ehitatavad kortermajad on neljakorruselised, liftiga ning vastavad B-energiaklassile. Igas majas on 40 korterit. 1. korrusel on kuni 19 m² suurused terrassid, 2.–4. korrusel kuni 7 m² suurused rõdud, neljatoalises korterites on sauna võimalus. Lisainfo: kastanikodud.ee. •

Valla ettevõtted aitasid jõulurõõmu teha

Mullu jõulude eel anetasid mitmed toidutööstuse valdkonnas tegutsevad Jõelähtme valla ettevõtted toidukraami ning aitasid sellega tuua jõulurõõmu abivajajate kodudesse.

Sotsiaaltöötajate koostatud nimekirja alusel komplekteeriti vallavalitsuse sotsiaalosal-

nas 40-le vallas elavale inimesele/perele jõulupakid ning toimetati peredeni. Kogukas pakk sisaldas head ja paremat jõululaule.

Pakkidele andsid sisu Jõelähtme vallas tegutsevad ettevõtted: OÜ Lunden Food, AS HKScan, OÜ Kikas, AS DAVA Foods Estonia. •

Rakendus lasteaia kohatasu vabastus

Alates 1. jaanuarist rakendus Jõelähtme valla registreeritud elanikele munitsipaallasteaia kohatasu vabastus. Kohatasust vabastatakse tingimusel, et lapse ja vanema(te) elukoht Eesti Rahvastikuregistri andmetel on jooksva aasta 1. jaanuarist katkematult Jõelähtme vald. Jõelähtme valla lasteaedades käi-

vate laste peredele rakendub kohatasu vabastus automaatselt. Mujal lasteaia käivate laste vanemad peavad esitama kohatasu hüvitamiseks taotluse.

Lisainfo kohatasu vabastuse kohta ja avalduse vorm kohatasu vabastuse taotlemiseks on leitav valla kodulehel: joelahtme.kovtp.ee/haridusinfo •

MEELDETULETUS!

Läheneb toetuse taotluse tähtaeg!

- **Huvi- ja sporditegevuse toetuse taotluse esitamise tähtaeg on 31. jaanuar!** Rohkem infot: joelahtme.kovtp.ee/huvi-ja-sporditegevuse-toetus
- **Kultuuri-, haridus- ja spordiprojektide toetuse taotluste esitamise tähtaeg on 7. veebruar!** Rohkem infot: https://joelahtme.kovtp.ee/kultuuri-haridus-ja-spordiprojektide-toetus

Taotluste esitamine toimub SPOKU keskkonnas

KUHU MINNA, veebruar 2022

www.joelahmekultuur.ee

Kuu-päev	Kella-aeg	Koht	Sündmuse nimi	Sündmuse lisainfo
1.02–31.03		Loo kultuurikeskuse A-saal (Kuusiku tee 1a)	Jõelähtme muusika- ja kunstikooli Loo kunstiosakonna õpilastööde näitus „Midagi veel“	Meil kõigil on kogunenud koju päris palju igasuguseid asju, kas osta midagi veel? Kas kogunenud asjadest saaks enne äraviskamist teha midagi veel? Jõelähtme muusika- ja kunstikooli õpilased on teinud taaskasutuskunsti loodusest. Tule vaatama!
2.02	10.30	Jõelähtme vabadussammas	Tartu rahulepingu aastapäeva tähistamine	Koolinoorte etteasted, noorkotkaste auvalve. Kõned ning pärja asetamine vabadussamba jalamile.
3.02	12.00	Loo kultuurikeskus (Saha tee 11 saal)	Pihlakobara veebruarikuu ümarlaud	Vestlusringis on firma Hea Tervis esindaja Kaie Jürgens. Toimub toodete tutvustus ja degustatsioon.
17.02	14.00	Loo kultuurikeskus (Saha tee 11 saal)	Pihlakobara madisepäeva simman	Pudrutame ja kudrutame! Simmanimuusikat mängib lõõtsamees Priit, hõiskame õnne küünlakuu hällilastele.
18.02	11.00 ja 19.00	Kostivere Kultuurimõis	Kostivere mõisa filmiklubi „Soo“	Oskar Lutsu samanimelisel jutustusel põhinev mängufilm on põnevusest pakatav armastusfilm, mis viib meid 1917. aastasse. Pilet 5 eurot.
18.02	19.00	Loo kultuurikeskuse A-saal (Kuusiku tee 1a)	Sepo Seeman monokomöödiat „Eesti mehe maailm“	Eesti mees vaatab peeglisse ja mõtiskleb möödunu üle. Keda ta seal näeb? Tule vaatama kaasahaaravat monokomöödiat „Eesti mehe maailm“. Piletid on müügil enne algust kohapeal ja veebikeskkonnas Fienta.com. Piletid 8/10 eurot.
24.02	11.00	Jõelähtme vabadussammas	Vabadusvõitlejatele au avaldamine	
24.02	12.00	Jõelähtme rahvamaja	Eesti Vabariigi sünnipäeva tähistamine	Väike kontsert ja kohvilaud.
24.02	13.00	Neeme rahvamaja	Eesti Vabariigi sünnipäeva tähistamine	
24.02	14.00	Kostivere kultuurimõis	Eesti Vabariigi 104. aastapäeva ja Kostivere Kultuurimõisa 10. tegevusaasta pidulik aktus. Vallajuhtide ja kultuurimõisa tervitused, tänamised ja kontsert.	Esinevad Kalevi Kammerkoor ja Tallinki naiskoor. Dirigent Hirvo Surva
27.02	12.00	Kostivere kooli staadion	Kostivere vastlapäev	
27.02	13.00	Jõelähtme rahvamaja	Jõelähtme Mälumäng II voor	Jätkub populaarne Jõelähtme mälumängusari, võistlejatele mängu vaheajal kohv ja küpsised, osalemistasu 5 eurot.
Neljapäeviti	18.00 ja 19.00	Loo kultuurikeskuse A-saal (Kuusiku tee 1a)	18.00 Naiste tantsuline treening 19.00 Kurvikate võimlemine Neljäpäev on trennipäev!	Särtsakas treener Jelena Tepp alustab neljapäeviti taas naiste tantsulise treeningu ja kurvikate võimlemise rühmadega. Registreerimine: 5551 5608. Kohtumiseni Lool! Ühe korra tasu 4 eurot.

Jõelähtme Valla Päevakeskuse tegevused veebruaris

RINGI- JA HUVITEGEVUSED Kostivere Kultuurimõisas

7., 14., 21. ja 28. veebruaril kell 12.00–13.00 loovusring.

3., 10., ja 17. veebruaril kell 12.00–13.00 senioride võimlemine.

3., 10., ja 17. veebruaril kell 13.30–14.30 lauluklubi.

18. veebruaril kell 11.00 filmiklubi, pilet 3 eurot.

SOTSIAALTÖÖTAJA NÕUSTAMINE

Sotsiaaltöõspetsialisti Hannes Vetiku vastuvõtt

9. ja 16. veebruaril kell 14.00–16.00

Jõelähtme Valla Päevakeskuses aadressil

Mõisa tee 2a, Kostivere alevik.

TEENUSED Jõelähtme Valla Päevakeskuses

14. veebruaril juuksur

21. veebruaril massaaž

28. veebruaril ravipediküür–maniküür

Täiendav informatsioon ja aegade broneerimine: 5918 2324, elo.sagor@joelahme.ee / 520 4763, elen.kaur@joelahme.ee.

Vaata ka joelahmepäevakeskus.ee.

Sotsiaaltöötaja vastuvõttud

Loo perearstikeskuses (Saha tee 11, Loo alevik)
igal kolmapäeval kell 9.00–12.00

Jõelähtme Valla Päevakeskuses (Mõisa tee 2, Kostivere)
2x kuus kolmapäeviti kell 14.00–16.00
järgmised vastuvõttud: 9. ja 16. veebruar, 9. ja 23. märts

Jõelähtme Vallavalitsuses (Postijaama tee 7, Jõelähtme)
vastuvõtt vaid eelregistreerimisel!

Saab küsida nõu erinevates sotsiaalküsimustes ja esitada toetuste ja teenuste taotlusi (ka energiabinna hüvitamiseks).

Registreeri vastuvõtule vallavalitsuse sotsiaaltöõspetsialist Hannes Vetik, 518 1371.

SEGAKOOR
JÕELÄHTME LAULUSÕBRAD
JA DIRIGENT
MAIT MÄNNIK
TEATAVAD, ET ALANUD ON
2022. AASTA TALVINE

UUTE LAULJATE VASTUVÕTT!

PROOVID TOIMUVAD TEISIPÄEVITI
KELL 18:30–21:00 LOO KOOLIS.

HELISTA TEL 5152215 VÕI KIRJUTA KOORI
FACEBOOKI JA PANE ENNAST KIRJAI

TEISIPÄEVITI LOO KULTUURIKESKUSE A-SAALIS

SEENIORIDE VÕIMLEMINE

KELL 12:45–13:45
TREENER JELENA TEPP

NELJAPÄEV ON TRENNIPÄEV!

18:00 NAISTE TANTSULINE TRENING
19:00 KURVIKATE VÕIMLEMINE

LISAINFO 55515608

Koduvalla omavalitsusõiguste taastamisest möödub tänavu 30 aastat

Jõelähtme valla ajaloost saab esile tuua kaks olulist tähtpäeva, üks neist on valla ametlik sünnidaatum ja see on 19. jaanuar 1891, kui toimus esimene Jõelähtme valla volikogu istung. Teine oluline kuupäev on 16. jaanuar 1992, kui taastati Jõelähtme valla kui omavalitsusüksuse staatus. Kui Jõelähtme vallal täitus tänavu 131 aastat, siis omavalitsusõiguste taastamisest möödub 30 aastat.

ANDRUS UMBOJA
Jõelähtme vallavanem

Omavalitsuse tähendus peitub tegelikult selles samas sõnas endas, see on oma ehk meie enda valitsemine koduvallas. Valitsemine toimub läbi esindusdemokraatia, mis läbi iga nelja aasta tagant valivad vallakodanikud omale esindajad vallavolikokku ning annavad järgnevatel valimistel hinnangu seni tehtule ning mandaadi uueks perioodiks.

Vald on oluliselt kasvanud
Nagu Tallinna linn, ei saa ka Jõelähtme vald kunagi valmis, iga areng ja tegevus põhjustab tulevikus uusi arenguid ja uusi kitsaskohti, mida tuleb jällegi lahendada hakata. Meie vald on nende 30 aasta jooksul väga palju arenenud ja muutunud, oluliselt on kasvanud ka elanike arv.

Aastal 1992 elas Jõelähtme vallas pea 4500 elanikku, 2022. aasta alguseks on see kasvanud 6900 inimeseni, mis on pea kahe ja poole tuhande võrra rohkem. Oluliselt on muutunud

meie piirkonna asustustihedus, muutunud on keskuste väljanägemine ja taristu. Ka eeldused, mida me vallakodanikena omavalitsuselt ootame, on ajas suuresti muutunud. Üheksakümnendatel oli valla võimekus ehitada ja oma elanikele avalikke teenuseid pakkuda suurusjärgude võrra väiksem kui tänapäeval. Ka rahalised võimalused ja võimekused, mis olid siis ja mis on tänapäeval, on nagu õõ ja päev. Kuid nagu ikka, ei ole vahendeid kunagi piisavalt palju, et kõik mured ja toredad mõtted oleks võimalik realiseerida ja alati tuleb teha valikuid, mida

peab kohe tegema ja mida saab veel tulevikku nihutada.

Omavalitsuse ülesanne ise seisva avaliku võimuna on eelkõige esindada oma valla inimeste huve ja ootusi. Tagada neile turvaline ja elamisväärne elukeskkond, kus on hea elada nii meil endil kui ka külla tulla lähemalt ja kaugemalt.

Üks suuremaid valdkondi, mida omavalitsused läbi aastakümnete haldavad, on haridusvõrgustik, kuhu kuuluvad nii lasteaiaid kui ka üldhariduskoolid ja huviharidus. See valdkond moodustab pea 60 protsenti valla eelarve kuludest. Jõelähtme vald on kogu selle 30 aasta

jooksul seadnud prioriteediks valla lasteaedade ja koolide säilimise. Ka aegadel, kui koolides vähenes järsult laste arv ning majanduslikult oleks ehk isegi olnud mõistlik lapsed ühte koolimajja kokku vedada, hoiti kõik koolid ja lasteaiaid alles. See on tagantjärele olnud ka õige otsus – tänapäeval oleme olukorras, kus meie valla laste arv pidevalt kasvab ja üheski koolis ega lasteaia laste puudust ei ole, pidevalt tuleb tegeleda hoopis küsimusega, kuidas kõik lapsed saaksid ära mahutatud.

Murekohaks karjäärid

Tänapäeval peame iseenesest mõistetakse, et saame ka küllades sõita mööda kõvakattetaid ning jalgsi ja rattaga liikumiseks on üle valla välja ehitatud valgustatud kergliiklusteed. Nii pole see aga ju

alati olnud, see on pigem viimase kümmekonna aasta järjekindel areng. Harjume kiiresti ajakohase elustandardiga ja soovime, et see muutuks veelgi paremaks. See on igati põhjendatud soov, millega tuleb järjekindlalt edasi liikuda.

Viimase 30 aasta murekohad on ka paljuski endised, pean siin silmas karjääridega seonduvat. Saime selle probleemi kaasa okupatsiooniperioodist – fosforiidkarjäärid – ja kandunud on see ka tänasesse päeva, küll aga lubjakivikarjääridena. Pidev võitlus karjääridest põhjustatava õhusaaste ja müraga ning surve uute karjääride avamiseks üle terve valla ei ole kuhugi kadunud. See on kindlasti üks kõige enam meie elukeskkonda mõjutav valdkond, kus Jõelähtme valla elanike huvid säilitada oma loodus- ja elukeskkonda põkkuvad kaevandusettevõtete ning nn riigi huviga uute karjääride avamiseks. Oleme olnud seisukohal, et me ei toeta uute karjääride avamist ja kõik sellekohased arengud valla territooriumil tuleb valla läbi rääkida ning leida kokkulepped, nende mitesaavutamisel kaitseme oma õigusi kohtu kaudu, oleme selles vallas juba tublisti tuntust kogunud ja ka paljudest teistest omavalitsustest on analoogsete probleemide üleskerkimisel käidud meie käest nõu küsimas.

Aja lugu elab siin

Jõelähtme valla tunnuslause on „Aja lugu elab siin“ – see sümboliseerib meie piirkonna pikka ja olulist pärandit. Jõelähtme valla territooriumil asub riiklik Rebala muinsuskaitseala, mis kaitseb pärandmaastikku ja on seeläbi unikaalne terves Eestis. See on asi, mida on armastatud ja vihatud. Rebala piirkonna kaitseala pani nõukaaja lõpus seisma fosforiidkarjääride pealetungi meie ajaloolistele küladele Rebalas, Võerdlas, Vandjallas ja Maardus. Samas on see aga oluliselt pidurdanud arenguid neis samades piirkondades. Seetõttu on jäänud meie vallas tekkimata suured põlluarendused, nagu on meie naabrite juures Viimsi ja Rae vallas. See „probleem“ põhjustas paarikümmend aastat tagasi väga palju pingeid ja pahameelt.

Arvan, et mida aeg edasi, seda enam väärtustub aga seesama Rebala piirkond – linnalähedane maa, kust Tallinna kesklinna on paarikümne minuti autosõidu teekond ja kus on võimalik elada nii, et naaber sulle aknast sisse ei vaata.

Rõõme ja muresid, mis on viimase 30 aasta jooksul siin omavalitsuses läbi elatud, on väga palju, aga kui pole muresid, siis ei oska ka rõõme ära tunda ja neist rõõmu tunda.

Palju õnne meie koduvallale ja rõõmsat tulevikku! •



FOTO: ANDRUS UMBOJA

Aegamööda lähevad asjad õigeks

(vanasõna)

Selleks, et tänasesse päeva jõuda, tuleb kusagilt tulema hakata. Olgu selle tee alguspunktiks siin 10. november 1989, mil ENSV Ülemnõukogu võttis vastu kohaliku omavalitsuste aluste seaduse, millega oli antud ametlik stardipauk kohalike omavalitsuste taastamiseks.

TAIMI SAARMA
Jõelähtme vallavanem aastatel 1985–2005

Jõelähtme valla ajaloos on kolm olulist tähtsust: 1891. aasta jaanuar, kui kuus väikest mõisavald ühinesid ja moodustus Jõelähtme vald; 1950. aasta 23. august – valla viimane istung, kuna ENSV Ülemnõukogu seadusega said 7. oktoobrist valdaded külanõukogud; ja 1992. aasta 16. jaanuar, mil taastati Jõelähtme valla omavalitsuslik staatus.

Külanõukogu oli ju tegelikult riigi käepikendus, kogu asjaajamine, koolid, kultuurimajad, lasteaiaid jne olid tsentraliseeritud rajooni täitevkomiteele, puudus oma raamatupidamine ja eelarve.

Oli kaks tähtsust ülesannet: igal aastal viia läbi elanike ja kariloomade loendus ja vastavad statistilised andmestikud esitada statistikaametile ning kroonuminatele sõjaväekutsete kättetoimetamine.

10. detsembril 1989. aastal toimusid esimesed vabad valimised kohalikesse volikogudesse.

Jõelähtme valla volikogu (tol ajal rahvasaadikute nõukogu) oli 15-liikmeline (kahjuks on pea pooled selle aja inimesed tänaseks meie seast lahkunud igaviku teele), nõukogu esimees ja külanõukogu esimees oli ühes isikus (koos valla staatuse kinnitamisega sai rahvasaadikute nõukogust volikogu ning külanõukogu esimehest vallavanem ja ühtlasi ka volikogu esimees.) See kitsaskoht likvideeriti 1993. aasta kohaliku omavalitsuse korralduse seadusega.

Töövahenditeks arvelaud ja kirjutusmasin

Hakkasimegi siis üheskoos taastama valla staatust, töövahenditeks olid kirjutusmasin, sidepidamiseks kettaga lauatelefon, pastapliiats ja täitesulepea (sünni- ja surmaaktid tuli täita tindiga), kogu ametlik kirj vahetus

käis läbi postkontori (tõsi, siis oli postiteenus tasemel, mitte nii nagu täna, kus kunagi ei tea, kelle postkasti sulle saadetud kiri või dokument tegelikult jõuab), arvutamiseks arvelaud või taskuarvuti, paber ja pliiaats.

Arengukava kirjutasid pastakaga paberile, siis kopeeripaberid vahele ja masinal, et saada viis eksemplari. Kui juhtus trükkimisel mõnel real viga sisse tulema, algas kõik otsast peale – senine töö prügikasti, uued paberid vahele ja otsast peale. Arengukava tuli kõigepealt esitada Harju maavalitsuse komisjonile, seal siis seda kaitsta, seejärel ENSV Ülemnõukogu halduskomisjonile ja alles siis EV Ülemnõukogu presiidiumi ees saada kinnitus (16. jaanuar 1992).

Tänase päeva arusaamades on arengukava palju tähendusrikkam kui 30 aastat tagasi, sest siis õppisid ka selle läbivaatajadki ju koos meiega. Juba 1989. aasta 11. detsembril võttis

ENSV ministrite nõukogu (täna nimes mõistes valitsus) vastu määruse riiklike ettevõtete, asutuste ja organisatsioonide munitsipaalomandisse üleandmise kohta.

Eelkõige püüti vabaneda neile tootmiseks mittevajalikest ettevõtetest nagu katlamajad. 1991.–1992. aasta talv oli eriti karm, masuuti sai ainult limiitide alusel, range arvestus käis selle kasutamise üle, eraldi tuli välja tuua kasutatud masuudi kogused elumajade ja sotsiaalobjektide kütmiseks.

Kui praegu on inimesed hädas oma kallite elektriarvete maksimisega, siis tollal oldi hädas küttearvete tasumisega. Muidugi oldi pahased valla peale, sest majandi ajal oli ju kõik okei.

Peab siiski ütleva, et see oli raske, aga ka huvitav aeg, kõike tuli õppida ja otsida lahendusi, mis toimiks, raske oli ka leida spetsialiste, kes oleksid nõus tulema vallavalitsusse tööle, et re-

formidega vallale tulevaid ülesandeid täita.

Passe jagas vallasekretär

Eesti kodaniku siniste kaantega passide väljaandmine algas Eesti kodanike isikut ja kodakondsust tõendavate dokumentide seaduse alusel (1993. aasta juunis).

Avaldusi ja dokumente võeti vastu vallamajas, ei piisanud üksi avaldusest, vaid oli vaja terve rida dokumente, mis tõendasid Eesti kodanikuks olemist. Neil inimestel oli lihtsam, kes olid sündinud ise või nende vanemad Eesti vabariigis, aga teistel läksid käiku nii koolitunnistused kui ka taludokumentid, et tõestada oma õigusjärgsust kodanikuna.

Täna ei kujuta keegi ette, et vallavanem paneb elanike kartoteegi ja avalduste blanketid autosse ning sõidab Loo elamuhoidusse kaks korda kuus avaldusi vastu võtma, et siis vallasekretär need igal reedel linna toimetaks, uued passid vastu võtaks ja need inimestele kätte jagaks.

Tõelised rahvamassid vallutasid vallamaja, kui 13. juunil 1991. aastal võeti vastu omandireformi aluste seadus ja algas avalduste vastuvõtmine. Selle seaduse muudatustega kaasne-

vad lahkarvamused ja need pole lahendust leidnud ka tänaseni. Loodan vähemalt, et enam ei tule keegi vallamajja oma õiguste nõudmiseks ega pane püstolit sekretäri lauale.

Mul on siiralt hea meel, et koduvall on nende aastate jooksul nii palju suutnud korda saata, pööratakse suurt tähelepanu haridusele ja kultuurile.

On ju kultuur üks võtmetegur meie eesmärkide saavutamiseks, on välja arendatud kergliiklusteede võrgustik (loodan väga, et ka kümme aastat lubatud Koogi-Jõelähtme-Rebala saab oma tee), sotsiaalhoolekanne toimib suurepäraselt, alles hiljaaegu kuulsin kiidusõnu selle kohta maakonna teistest servast.

Kõik vallaametnikud teevad oma tööd suure südamega, aitäh teile!

Palju õnne meile kõigile!
Lõpetan Mahatma Gandhi sõnadega:

Tähtis on tegu ise, mitte teo tulemus.

Sa pead tegema seda, mis on õige.

Võib-olla ei saa sa kunagi teada,

milline tulemus on sinu teol.

Aga kui sa ei tee midagi, siis ei ole ka tulemust. •

Seitse sammu HEV-õpilaste õppimis- võimaluste parendamise suunas

Pole saladus, et hariduslike erivajadustega laste ehk HEV-õpilaste osakaal on viimastel aastatel koolides märkamisväärselt kasvanud.

OLGA SAIKOVSKAJA
Kostivere kooli direktor

Kas see tuleneb sellest, et tänu tänapäevasele haridussüsteemile omasele individuaalsele lähenemisele ja tugispetsialistide olemasolule osatakse laste eripärasid varem ja paremini märgata või mingist muust üldisemast inimkonna arengu faktorist, pole täpselt teada. Ilmselt jääb nende asjaolude vahele.

Jõelähtme valla koolid on traditsiooniliselt püüdnud olla kõikide maailmas toimuvate muutuste suhtes paindlikud ning ka HEV-õpilaste õpetamise teemal on nad võtnud ette terve rea samme. Loodi eriklassid, võeti tööle eriklassiõpetajad ja tugispetsialistid, kuid vajadused suurenesid järjepidevalt. Jõelähtme valla haridus-, kultuuri- ja sotsiaalosakonna juha-

taja Carmen Viherpuu eestvedamisel otsustasid kolme kooli juhtkonnad, et aeg on suuremaid plaane teha, süsteemseid lahendusi otsida ning nende kvaliteetseks teostamiseks Euroopa Liidu fondide projektirahastust küsida.

Väikelahendused HEV-õpilastele

Alustati projektiga „Väikelahendused Jõelähtme valla koolide HEV-õpilastele“, mille käigus ehitati Kostivere kooli eriklass, osteti kolmele koolile spetsiifilisi diivaneid üks-ühele tundide läbiviimiseks, ergonomilist mööblit ja terve hulk õppevahendeid. HEV-õpilaste vajadustega arvestati ka Loo kooli renoveerimisel ja Neeme kooli uue hoone juurdeehitamisel (eriklassid, liftid, kaldteed, invatualetid). Eesmärgiks oli toetada HEV-õpilaste integreerimist tavakooli, viies õpikeskkonna tingimused vastavusse hariduslike erivajadustega laste vajadustega ja arvuga.

Järgmise sammuna sai käivitatud projekt „Jõelähtme valla õpetajaskonna eripedagoogilis-

te kompetentside arendamine HEV-õpilaste toetamiseks“, mille käigus toimus 2021. aastal Tartu ülikooli korraldatud koolitus kolme kooli õpetajatele. Koolitusest „Hariduslike erivajadustega õppija toetamine õppeprotsessis“ võtsid osa 12 õpetajat ja koolipsühholoog Loo koolist, kümme õpetajat Kostivere koolist ja seitse õpetajat Neeme koolist.

Koolituse tunniplaani oli mitmekesine: räägiti, kuidas õpetada HEV-õpilastele matemaatikat ja eesti keelt, jõukohastada ülesandeid ning kasutada digilahendusi ja veebiplatvorme.

Herbert Masingu kooli külastus

Koolituse viimane päev toimus Tartu Herbert Masingu koolis ning osutus osalejate hinnangul kogu koolituse tipphetkeks. Masingu kool on väga hästi toimiv erikool, kus õpivadki ainult erivajadustega lapsed – seetõttu on kõik sealsed pedagoogid kogenud HEV-spetsialistid, kes on valmis tavakoolide õpetajatele oma teadmisi ja kogemusi jagama. Masingu kooli külastus

avab teistsuguse maailma ukseid, kus õpetaja-õpilase vaheline suhe tugineb tavainimesele tihti peale arusaamatutele reeglitele, kus iga uus päev võib kaasa tuua täiesti uusi kogemusi, kus praktiliselt igale õpilasele on antud võimalus liikuda talle sobivas tempos just talle loodud individuaalset õpirada.

Tartu ülikooli koolituse käigus õpetati ja praktiseeriti muu hulgas HEV-dokumentatsiooni koostamist. Nagu teada, on individuaalsete õppekavade, individuaalse arengu jälgimise kaartide ja käitumise tugikavade koostamine väga mahukas töö, mida ideaalis peab iga õpetaja suutma tundide andmise kõrvalt ära teha. Koolide suur soov on, et see protsess oleks kollektiivides ühtemoodi arusaadav ning dokumentide struktuur oleks võimalikult lihtne ja loogiline.

Seetõttu otsustasid koolijuhid koostöös HEV-koordinaatoritega ühtlustada HEV-dokumentatsiooni ülesehitust ja süsteemi ning viia nad üle Stuudiumi keskkonda – tänu sellele saavad tugispetsialistid ja õpetajad dokumente vajadusel täita ka kodust, mis on distantsõppe ajastul eriti aktuaalne.

Lisaks otsustati, et Tartu ülikooli koolituselt saadud kompetentsid peaksid abiks olema õpetajaskonnale tervikuna ning et eripedagoogiliste kompetentside koolituse läbinud õpetajatest kujuneb nõustajate meeskond, kelle poole saavad kõik teised õpetajad pöörduda.

Teadmiste jagamine

Selle koostöövormi raames jagavad koolitusel „Hariduslike erivajadustega õppija toetamine õppeprotsessis“ osalenud õpetajad õppejõududele saadud materjale ning kutsuvad näiteks kolleegide enda tundidesse. Tun-

dide külastamise eesmärk on tutvumine HEV-õpilaste õpetamise meetmete ja võtetega jne. Järgmise sammuna külastab juha koolitusel osalenud õpetaja enda kolleegide tunde ning vaatab, kuidas nad uusi teadmisi rakendanud on. Samas saavad õpetajad pöörduda koolituse läbinud kolleegide poole HEV-dokumentatsiooni koostamise küsimustes ning saavad neilt vajaduspõhise nõu HEV-õpilaste õpetamise metoodika osas.

1. detsembril 2021. aastal toimunud koosolekul arutasid kolme kooli juhtkonnad ning Jõelähtme valla haridus-, kultuuri- ja sotsiaalosakonna juhataja Tartu ülikooli koolituse tulemusi, jätkutegevusi ning jõudsid järeldusele, et koolituse „Hariduslike erivajadustega õppija toetamine õppeprotsessis“ õppejõudude antud suuniseid tuleks jätkata ja laiendada, sest osa teemasid vajavad süvitsi õppimist. Oleks vaja näiteks ainepõhist koolitust, kust õpetajad saaksid konkreetsemaid teadmisi ülesannete jõukohastamise kohta ja konkreetse aine õpetamise meetodite kohta.

Lisaks räägiti soovist kutsuda Masingu kooli spetsialistid Jõelähtme valla kolme kooli õpetajaid koolitama, sealhulgas ainepõhiselt. Lepiti kokku, et koolid on hariduslike erivajadustega laste õpetamist puudutavates küsimustes pidevas kontaktis ning 2022. aasta mais istutakse uuesti ühise laua taha ning arutatakse õppeaasta tulemusi HEV-õpilaste õppeprotsessi toetamise osas ning tehakse plaane järgmiseks perioodiks.

Üks muutus käivitab teise

Kuna HEV-lapsed moodustavad tänapäeval kooliõpilastest kaaluka osa, mõjutab nende edukas või vastupidi, kasin integreerimine õppeprotsessi ter-

vet kooliperet. Samas kui individuaalne lähenemine tänu HEV-lastele muutub koolikultuuri osaks, võivad sellest nii andekad kui ka keskmise õppevõimekusega lapsed, õpetajad oskavad veelgi paremini jagada klassis enda tähelepanu erinevate õpilaste vajaduste vahel ning pakkuda neile jõukohaseid materjale, iseseisvaid lisaülesandeid ning miks ka mitte ainepõhist süvaõpet.

Siinkohal võib tekkida küsimus, miks on vaja magistrakraadiga spetsialistidele ehk siis antud juhul õpetajatele niivõrd mahukaid koolitusi?

Tänapäeval tuleb arvestada sellega, et ka haridusmaastikul ei vaheldu muutuste perioodid enam stabiilsusega, vaid üks muutus käivitab teise – seega õpetajad ja koolijuhid ei saa enesearengut pausile panna ega uusi suuniseid ignoreerida. Vastupidi, just õpetajad on samm teistest ees ning aitavad ühiskonnal uue reaalsusega paremini toime tulla. Alles mõnda aega tagasi tundus „kaasav haridus“ olevat uus ja kohanemist vajav mõiste, kuid kohe järgnesid sellele „muutuv õpikäsitus“, „üldõpe“, „lõiming“, „üesõpe“, „distantsõpe“, „ennastjuhtiv õppija“, „põimõpe“ ja veel kümme erinevat õppeprotsessi ülesehitamise võimalust või haridusmaastiku nähtust, mis kõik vajavad õpetajate kompetentside arendamist nii koolituste kui ka kogemuste ja heade praktikate jagamise kaudu.

Projekt „Jõelähtme valla õpetajaskonna eripedagoogiliste kompetentside arendamine HEV-õpilaste toetamiseks“

2014–2020.1.02.20-1123
TÜ koolitus „Hariduslike erivajadustega õppija toetamine õppeprotsessis I“



Tule Kostivere Kooli

sotsiaalpedagoogiks

Tule meile, kui sul on:

- Erialane kõrgharidus või sotsiaalpedagoogi kutse
- Erialane töökogemus
- Grupitöö läbiviimise oskus
- Oskus luua ja hoida toetavaid ja abistavaid suhteid
- Hea suhtlemis- ja koostöövalmidus
- Arvutikasutamise oskus



Saada CV, motivatsioonikiri ja haridust tõendavate dokumentide koopiaid aadressile kool@kostivere.edu.ee



Lisainfot uuri kooli direktor Olga Saikovskajalt meiliaadressil olga.saikovskaja@kostivere.edu.ee või telefonil +372 516 6869

Kostiverest laia maailma!

www.kostivere.edu.ee

LOO LASTE AED PÄÄSUPESA



otsib oma kollektiivi

SÕIMERÜHMA ÕPETAJAT (1,0)
ÕPETAJA ABI (1,0)
KOKA ABI (1,0)

Kandideeri julgelt, kui sa oled loov, lapsesõbralik, hea suhtlemisoskuse ja avatud meelega!

TÖÖLE ASUMISE AEG veebruar 2022

KANDIDEERIMISEKS ESITA SOOVIAVALDUS, CV JA HARIDUST TÕENDAVAD DOKUMENDID (õpetajal vajalikud pedagoogilised kompetentsid)
E-POSTI AADRESSILE: loopesa@gmail.com INFO: 512 4107

Midagi veel – taaskasutusest kunstis

Jõelähtme muusika- ja kunstikooli Loo osakonna kunstiõpilased on detsembris ja jaanuarikuu alguses teinud kunsti erinevatest materjalidest, mida enamasti tunnis ei kasutata.

PIRET PINTMAN-HELLASTE.....
Jõelähtme muusika- ja kunstikooli kunstiosakonna juhataja

Seda, et enne ostmist võiks mõelda, kas ilmingimata ja milliseid asju on veel juurde vaja, oleme viimasel ajal päris palju kuulnud. Meie proovisime kappidesse ja kastidesse seisma jäänud paberi-, papi-, plasti- ja kangajääkidele loominguks läheneda. Kas kogunenud asjadest saaks enne äraviskamist midagi veel teha?

Jõulupühade eel toimus Jõelähtme muusika- ja kunstikooli Loo filiaalis skulptuuriõpetaja Põvvat Kama eestvedamisel ja juhendamisel suur taaskasutusprojekt – valmistati valgusinstallatsioon Kuusk. Tehti see tühjadest plastpudelitest, mille õpetajad ja õpilased kooli kokku tõid. Installatsiooni ehitamisele panid käed külge kõik õpetaja Põvvat Kama III–V põhikooli skulptuuriõpilased ja õpetaja Pirjo Madibergi II põhikoo-

li kunstiõpilased. Tegemist oli Eesti kunstikoolide liidu üleeestilise kunstikoolide projektiga „Jõuluvalgus kodukohas“. Valgustatud installatsioon oli väljas Loo õppehoone välisukse ees.

Aga see pole veel kõik. Meie kunstiõpilaste loodusest inspireeritud loomingut, mis on valmistatud erinevatest materjalijääkidest, saab alates 13. jaanuarist näha Loo kultuurikeskusesse välja pandud näitusel „Midagi veel“. Ootame kõiki vaatama! •



Valgustatud installatsioon „Kuusk“.

FOTO: PÕVVAT KAMA



Õpilased tööprotsessis.

FOTO: PIIRJO MADIBERG

Loo kooli noored osalesid „Miniturniiril“

4. jaanuaril kell 11.45 alustasime Loo keskkooli eest taksosõitu Tallinna Raadiomaja „Miniturniiri“ saate lindistusele.

OTTO ARRO.....
Loo kooli 7.b klassi õpilane

Võistkonnas olid 7.a ja 7.b klassi õpilased Otto Arro, Juhan Truuma, Matvei Petrunja, Darion Daniel Tasuja ning Karoliina Vadi. Meid juhendas ning meiega oli kaasas õpetaja Piret Parve. Koolis juhendas meid ka õpetaja Indrek Birkan.

Enne lindistust pidime mõne minuti ootama, kuni meid kutsuti (õpetaja ei saanud kaasa tulla). Lindistus toimus Raadiomaja 10. korrusel, kust oli väga hea vaade Tallinnale.

Esimese asjana tehti võistkonnast koos Ivo Linnaga pilt. Siis istusime mikrofonidega ümmarguse laua äärde. Mina, Juhan ja Ivo Linna istusime ühel pool, teised teisel pool lauda.

Siis algas lindistamine. Igas saates oli kuus küsimust ning kui küsimus arvati ära ilma



„Miniturniiril“ osalenud õpilased koos juhendajate Piret Parve ning Indrek Birkaniga.

FOTO HEILI LEPP

vihjeteta, sai võistkond kaks punkti, aga kui vihjetega, siis ühe punkti. Igas mängus küsis üks meist ka Ivo Linnalt ühe küsimuse, mille eest andis ta meile punkte.

Alguses lindistasime kaks saadet, millest esimeses saime 14 ja 13 punkti (14 on maksimum). Siis tuli mõne minuti pikkune paus ning pärast seda lindistasime ülejäänud kaks

saadet. Nendest esimeses saime 10 punkti, viimane saade on eetris Vikerraadios laupäeval, 29. jaanuaril kell 10.45 ja kordusena kell 18.30. Siis saame avalikult teatada ka meie koha jooksvas koolide edetabelis. Esimesi saateid saab järelkuulata veebist. Pärast meid võistleb veel neli kooli ning suve alguses selgub hooaja võitja. Kokkuvõttes võib öelda, et

salvestamine oli väga huvitav ning saime sealt ainulaadse kogemuse. Pärast salvestust saime kõik Reeli Reinausi raamatu „Vanalinna detektiivid: Niguliste muumia ja nõiamärgid“, kus sees oli Reeli Reinausi autogramm ning kohapeal kirjutas oma autogrammi raamatusse ka Ivo Linna. Siis sõitsime sama taksoga tagasi Loolle. •

2022 on raamatukogude aasta

Aasta lükkas käima 12. jaanuaril toimunud ühine ettelugemise aktsioon raamatukogudes üle Eesti, kus loeti ühel ajal ette möödunud aastal raamatukogudest enim laenutatud raamatuid: Mudlumi „Mitte ainult minu tädi Ellen“ ja Piret Raua „Tobias ja teine B“. Nii ka meie valla raamatukogudes.

KERSTI LAANEJÕE.....
Jõelähtme valla keskraamatukogu direktor

Kostivere raamatukogus luges lastele ette kooli direktor Olga Saikovskaja, Loo raamatukogus raamatukoguhoidja Lily ja kultuurikorraldaja Marie Loo kultuurikeskusest.

Aasta tegevustes osaleb üle 800 raamatukogu. Teema-aasta on mõtteliselt jaotatud neljaks. Aasta esimesel kolmel kuul keskendume raamatukogudele kui kirjandus- ja kultuurikeskustele, kevadel tutvustame raamatukogude võimalusi tegutseda kogukonnakeskuseks, suvekuudel tulevad raamatukogud tavapärase ruumidest väljapoole ja kohtuda võib nendega üpris ootamatutes kohtades, aasta viimased neli kuud pühendame tuleviku raamatukogule. Fookusteemasid toetavad läbi aasta mitmesugused tegevused.

Raamatukogudel ka kultuuriline roll

Peale oma põhiülesande – teavikute kogumise ja kättesaadavaks tegemise – täidavad raamatukogud ka laiemat kultuurilist rolli, korraldades näitusi, koostumisi kirjanikega, mitmesuguseid koolitusi, loenguid ning seminare jt laiemale üldsusele suunatud üritusi, püüdes luua keskkonda, mis soodustaks igati kokkupuudet kultuuriga, võimaldaks mugavat kogude ja teenuste kasutamist ning inimeste omavahelist suhtlemist.

Arvestades sellega, et raamatukogude külastamine ja põhiteenuste kasutamine on tasuta, on raamatukogud kultuuriasutustena kõigile kättesaadavad, olenemata kasutaja sisetulekutest. Olukorras, kus asutused maal hääbuivad ja ühistransport hõreneb, osutuvad raamatukogud järjest vajalikumaks. Täna päeval võib muidugi siseneda raamatukogu riiulite vahele ka kodust väljumata ja laenutamiseks piisab paarist hiireklõpsust ning raa-

mat ootab sind näiteks raamatukapis.

Ligipääsu erinevatele teadusandmebaasidele ja koduloolistele arhiividele võimaldavad raamatukogusüsteemid, digitaalharhiivid ja elektronkataloogid. Digitaliseerimine võimaldab küll raamatukoguteenust tuua kodudesse raamatukogu külastamata, ent nende muutmiste tormis jääb ikka alles raamatukoguhoidja püsitähendus: hoidmine, lugeja ja raamatu kokkuviiimine.

Toimub mitmesuguseid teemaüritusi

Üldisemas võtmes on raamatukogud seotud rahvuskultuuri ja keele säilimise ning edasikandumisega. Raamatukogudes korraldatavatest üritustest on sagedasemad kirjandusüritused (näiteks kohtumised kirjanikega, omaloomingukonkursid), rohkesti on näitusi (raamatu-, kunsti-, foto- ja käsitöönäitusi jne), muusikaüritusi jm. Raamatukogude ruumid ja seinapinnad on ka kohalike hobikunstnike, fotograafide, käsitöömeistrite töödele avatud. Olete oodatud, astuge julgelt ligi!

Koolituste korraldamine oma lugejatele, raamatukogutunnid kooliõpilastele ja ekskursioonid lasteaiariühmadele, kooliõpilastele ja õpetajatele on raamatukogutöö lahutamatu osa. Siin kohtuvad kohaliku kogukonna liikmed õppijate ja õpetajatenä. Jagatakse oma teadmisi ja kogemusi arvuti algõppes, arvutigraafika koolitustel, e-raamatukogu kasutamisel, digipädevuste arendamisel ning oskusi kaunite kunstide ja käsitöö vallas. See annab hea võimaluse arendada raamatukogud kogukonnakeskusteks hariva ajaveetmise võimalusega, mis toetab lugemise edendamist ning soodustab suhtlemist ja ühistegevust.

Tahan öelda kõigi raamatukoguhoidjate nimel tuhat tänu vabatahtlikele, koolitustele ja õpitubade läbiviijatele, hobikunstnikele ja kohalikele käsitöölisetele, kes on oma oskusi kogukonnaga jaganud. Aitäh Ülla Prits, Tõnis Ental, Aiki Tibar, Kersti Vaht, Virve Kirikal, Liis Pihlik, Luule Lill, Jelena Sepp, Leila Haugas, Triin Tammsaar, Neeme kudujad naised.

Teeme seda uuel aastal jälle! Kui sa oled valmis oma oskusi teistega jagama-õpetama või oma loomingut väljanäitusele panema, või on sul mõni hea idee, mida raamatukogus ette võtta, võta meiega ühendust ja teeme selle koos teoks just sellel, raamatukogude aastal. •

Uuel aastal rahulikumalt

Viimane aasta on meie kõigi jaoks olnud täis stressi tekitavaid uudiseid. Kas me seda endale teadvustame või mitte, reageerib keha sellele paratamatult stressihormoonide taseme tõusuga. Pidev määramatus toidab ärevust ja muretsemist, mis paratamatult kuhjub ja kasvab, kui sellega midagi ette ei võeta.

EVELIN KIRIKAL
joogaõpetaja ja psühholoog

Aastanumbri vahetumine on ikka olnud hea aeg oma elu oluliste teemadega tegelemiseks, kokkuvõtete ja järelduste tegemiseks. Aga ka uute alguste, otstuste ja plaanide idandamiseks. Mis sest, et kõike lõppeval aastal kavatses ei õnnestunud osaliselt või täielikult teoks teha. Elus ongi hea asi see, et meil on võimalus ikka ja jälle natuke teistmoodi proovida. Iga korraga saame enda kohta midagi uut teada ja loodetavasti ei muutu toksiliselt enesekriitiliseks.

Kui me hakkame nüüd mõtlema oma vaimse ja kehalise tervise peale, siis kuidas tundub, kas võiks ja saaks edaspidi midagi teistmoodi teha? Mis see võiks olla? Ööpäevarütm? Toitumine? Liikumine? Suhtlemine? Ajaplaneerimine? Aga kui ma jätkan samas vaimus edasi, mis siis saama hakkab? Aga võib-olla ma olen juba aastaid endaga maadelnud ja olen ikka samas punktis, kust alustasin? Selline olukord ja niisugused mõtted tekitavad muidu-

gi frustratsiooni ja isegi lootusetust. Iseennast on ju keeruline kõrvalt näha ja aru saada, mis see täpsemalt on, mis takistab meil edasi minna.

Võitlus iseendaga

Takistused võivad olla nii seesmisel, subjektiivsel – näiteks mingid arvamused, hoiakud, meeleolud, harjumused –, aga samapalju ka välised, näiteks ebasoodne keskkond, ajanappus jne. Kui me ei tee seda, mida tegelikult teame, et oleks meie enesetunde kasuks, siis sageli hakkab peale sisemine kodusõda, selle asemel et neid takistusi lähemalt uurida ja nendega midagi konkreetsemat ette võtta.

Kellegi jaoks pole ka saladus, et isegi kui õnnestub mõnda aega n-ö uuel kursil purjetada, siis varem või hiljem tuleb siiski tagasilangus või saab entusiasmi otsa. Sellepärast on ka paljud ennast asjata tümitanud, sest motivatsiooni lainetamine on iseenesest väga inimlik ja normaalne nähtus. Siin on jällegi hulk võimalusi äravajumise riski maandada, kui asju algusest peale kavalasti ajada.

Üks viis, mis on aidanud inimestel kogu inimkonna ajaloo jooksul pikemaid plaane ja projekte ellu viia, on loomulikult teha asju koos. Üksikindiviidil võib olla igasuguseid meeleolu- ja seisundikõikumisi, aga kui meil on seltskond ja keskkond, mis meie tegevust toetab, siis see aitab jälle joone peale saada. Meie hulgas on kindlasti ka nn raudmehi ja -naisi, kes ajavad kõigest ja kõigist sõltumata väga järjekindlalt oma joont, aga enamik inimesi ei suuda pikemat aega ainult kange tahtjõuga korduvates tegevustes

püsida. Jällegi, see on pigem tavapärase.

Vaimne tervis aina enam fookuses

Kuna olen vaimse tervise valdkonnas toimetanud juba aastaid, siis saan kinnitada, et praegusel ajal on selgesti näha tendentsi, et inimesed kasutavad üha rohkem ja sagedamini erinevat tüüpi juhendamise ja toe võimalusi. Nende hulk on aina kasvanud: psühholoogilised nõustamised/teraapiad, enesearengu kursused, *coaching*, jooga ja QiGongi treeningud jne.

Alles 5–10 aastat tagasi oli

valdav siiski suhtumine, et nendes osalemine on pigem nõrku- se märk või on see kuidagi veider ja imelik või lihtsalt mingi järjekordne moeasi. Õnneks on aastatega huvi nende vastu pidevalt kasvamas ja seda üldse mitte moe pärast, vaid sellepärast, et need on reaalselt vajalikud ja kasulikud. Meie elus on stressifaktoreid aina rohkem juurde tulnud, elu ongi keerulisem ja ilma ei tuldagi enam piisavalt hästi toime. Ka juba täiesti terve ja tasakaalus närvisüsteemiga inimestel on vaja osata ennast regulaarselt jälgida ja teadlikult stressi maandamisega tegeleda, et aina kasva-

vate kohalike ja globaalsete probleemidega toime tulla.

Üks vana äraproovitud süsteem, mis inimest seesmiselt korrastab, on jooga. Olen ise joogaharjutusi teinud alates eelmise sajandi 90ndatest ja see on aidanud mul toime tulla nii viie lapse kasvatamisega, tööstressi kui ka terviseprobleemidega. Kui eelmisel sajandil oli see valdkond vaid üksikute eralõbu ja salarelv, siis praegu kasutavad joogasüsteemi põhimõtteid ja harjutusi erinevate eluvaldkondade inimesed, sportlastest arstide ja kunstniimesteni.

Teadusuuringute hulk, mis tõestab nende harjutuste kasulikkust, aina kasvab, sest protsess ja tulemused on hästi mõeldavad.

Joogaharjutustel on oluline mõju ka vaimse tervise hoidmisel ja taastamisel – seda on näiteks põhjalikult kirjeldanud maailmakuulus psühhiaater dr Bessel van der Kolk raamatus „Keha peab arvet“, mis ilmus hiljuti ka eesti keeles. Kuna stress, emotsionaalsed läbielamised ja traumad jätvad oma jälje kehasse krooniliste pingete ja blokeerituna, siis joogaharjutused on väga kohane viis neid umbsõlmi leebelt lah- ti harutada.

Toon veel ühe näite: meie närvisüsteemis on üks eriline närv – nimelt uitnärv, mis ulatub närv – nimelt uitnärv, mis ulatub ajutüvest läbi kaela alla kõhtu. Seda sidekanalit mööda liiguvad kehasse sõnumid, mis lubavad tal lõdvestuda, seedida ja taastuda. See närv on väga oluline taastumisel traumadest ja stressist, tuues meid tagasi kontakti oma keha ja meelega ning tasakaalustades vaimset seisundit. Jooga- ja hingamisharjutuste- ga on meil võimalik uitnärv

stimuleerida, keha lõdvestub ja siis on meil võimalik ka paremini oma mõtteid teadvustada. See aitab luua aju ja keha vahel positiivsemat suhtlemist, mida me ilmselt kõik praegu vajame.

Õpime oma keha kuulama

Joogatreeninguid ja -treenereid on muidugi erinevaid. Mõned lähenemised on staatilisemad, mõned liikuvad-dünaamilisemad. Mõned on loodud rohkem kehalise võimekuse ja vormi arendamiseks, teised on suuna võtnud eeskätt vaimsele arengule või psühholoogilisele heaolule. Psühholoogina on minu treeningutel peamiseks rõhuasetuseks olnud rohkem n-ö suhtekorraldus oma kehaga ja stressimaandamine kõige laiemas mõttes. Kui õpime oma keha aistinguid rohkem tähele panna ja neisse uudishimu ja lugupidamisega suhtuma, siis oskame oma vajadustest paremini aru saada, ennast reguleerida ja väljendada. Juba aeglases rütmis hingamine langetab keha stressihormoonide taset. Kui inimene õpib erinevates joogaasendites rahulikumalt hingama, oskab ta ka muudes eluolukordades endale n-ö hapnikumaski pähe panna.

Joogaharjutuste hulk on küll suhteliselt piiratud, aga neid saab võrrelda tähestikuga, millest annab kokku panna lõputult erinevaid kombinatsioonitreeningukavasid, mille suunitlus ja toime on mitmekesine. Nagu iga treeningu puhul, võib siin märgata oma seisundi muutusi kohe pärast trenni, aga järjepideval praktiseerimisel areneb vältimatult ka paindumus, paraneb tasakaal ja tuleb juurde jõudu, nii vaimset kui ka füüsilist. •



FOTO: FREERIK.COM

Tule Kostivere Kultuurimõisa joogasse!

Algaval aastal on võimalus alustada iganädalase treeninguga rahvusvahelise tunnistusega joogaõpetaja ja psühholoogi Evelin Kirikali juhendamisel. Oled oodatud nii hea enesetunde kasuks kui ka väsinud olekuga, nii joogakogemustega kui ka päris algajana.

Treeningud toimuvad teisipäeviti Kostivere Kultuurimõisa suures saalis kell 18.00–19.00, koguneme alates 17.45.

Riietus on mugav ja sportlik, vajalik on ka oma jooga-/võimlemismatt. Registreeruda ja kaardiga maksta saad siin: <https://lu.ma/udrbng14>. Esimene proovitreening on tasuta. Lisainfot leiab valla ja Kostivere Kultuurimõisa sotsiaalmeediast.

NB! Kui oled treeningutest huvitatud, aga grupis osalemine sulle mingil põhjusel ei sobi, siis on üksikutele juhtudel võimalik kokku leppida individuaalne juhendamine ja personaalse programmi koostamine, palun anna oma soovist teada samal meiliaadressil.

Alustame koos uut aastat uue hingamisega ja parimas asendis!

Korralda erinevaid üritusi oma koduvallas

Koljunuki sadamas toimiv restoran Veer Kitchen & Bar on meie vallale juba tuttav tegelane, kuid mis on siiani saladuseks olnud, on see, et ettevõtte tegevusvaldkond ja võimalused on veidi enam kui lihtsalt head toidud, armas personal ja parim päkeseloojang siinkandis.

Veer Seminar pakub teile 70 m² suurust seminariruumi privaatse kohas otse merekaldal koos imelise vaate ja eraldi mereterrassiga.

Seminariruum sobib hästi erinevateks esitlusteks, koolitusteks, koosolekuteks ja muudeks privaatsemateks üritusteks, kus vajalik vastav esitlustehnika – ruum on sisustatud tänapäevase tehnikaga (3D dataprojektor koos 3,9 × 2,9 meetri suuruse ekraaniga, helitehnika, WiFi jm) ja mahutab klassiruumi stiilis istuma kuni 40 inimest. Seminariruumi laud on liigutatavad ja võimaldavad nii



teatri stiilis, klassiruumi stiilis kui ka O-laua stiilis paigutamist. O-laua stiilis mahutab saal istuma kuni 20 külalist. Kõikidel laudadel on olemas ka vooluühendus.

Vajadusel on saalist võimalik ka kogu seminarimööbel eemaldada ja kasutada ruumi muudeks üritusteks nagu pidulik õhtusöök, sünnipäev, pul-

mad või hoopis firmapidu. Sellises formaadis üritusele rendime soovi korral eraldi sobiva inventari. Lähiajal on seminariruumis plaanis ka laste sünnipäevade pakette hakata pakkuma.

Seminariruumi kõrval asub kohe ka meie saunakompleks, mis võimaldab teil oma üritusi veelgi lõbusamaks muuta. Sau-

naga üritused on üldiselt väga populaarsed ettevõtete ürituste puhul.

Saunakompleksi kuulub aurusaun, leilisaun ja puhkenurk teleriga. Nii leilisaun kui ka aurusaun mahutavad korraga istuma maksimaalselt kaheksa inimest, kuid niisama saunamõnused saab kasutada ka veidi suurema seltskonnaga.



Pikema ürituse puhul on soovi korral võimalik pakkuda ka majutust kuni kaheksale inimesele.

Kogu kompleksi erinevate ürituste toitlustuse eest kannab hoolt meie oma armas sadama restoran Veer – Köök & Baar.

Täpsema info ja broneeringute soovi korral tasub aga

alati otse majaperenaisele Mari-Liisile helistada või kirjutada.

Veer Kitchen & Bar / Veer Seminar ja Majutus
Tel 5454 5575
mariliis@veer.ee
www.veer.ee
Nuki tee 10, Ülglise küla, Jõelähtme vald

Muudatused toetustes ja teenustes 2022. aastal

SOTSIAALMINISTEERIUM

TOETUSED JA HÜVITISED Rasedus- ja sünnituspuhkus muutub emapuhkuseks.

Rasedus- ja sünnituspuhkus nimetatakse 1. aprillist emapuhkuseks ning sünnitushüvitise asemel hakkab sotsiaalkindlustusamet emadele maksma ema vanemahüvitist. Vanemapuhkusest ja -hüvitisest osa on mõeldud individuaalselt emale ja osa isale ning ülejäänud osa vanemate vahel jagamiseks.

Lapsevanematel tekib võimalus olla kuni kaks kuud samal ajal kahekesi vanemapuhkusel ja saada mõlemal samal ajal vanemahüvitist.

Sellisel juhul lüheneb vanemahüvitise maksmise koguperiood proportsionaalselt nende päevade võrra, mille eest vanemad said vanemahüvitist samal ajal. Enneaegselt sündinud laste vanematele ning kolmikute ja enamaarvuliste mitmikute vanematele tehakse erisus ning vanemahüvitise maksmise koguperioodi ei vähendata rohkem kui 30 päeva. Sellega tagatakse neile peredele lapsega kodus olemise võimalus igal juhul kuni lapse vähemalt 18-kuuseks saamiseni.

Jõustuvad paindlikumad võimalused kombineerida osakoormusega töötamist ja puhkamist ning vanemate hoolduskoormuse jaotamist.

Lapsevanem saab edaspidi vanemahüvitist välja võtta ka

kalendripäevade kaupa kuni lapse kolmeaastaseks saamiseni. Seega saab vanem näiteks lapse kõrvalt töötamist osaliselt jätkata, jagades vanemahüvitise pikema perioodi peale, või saavad mõlemad vanemad vaheldumisi lapsega kodus olla.

Lapsepuhkust antakse edaspidi mõlemale vanemale eraldi ja lapsepõhise, millega laheneb lapsepuhkuse päevade kasutamise probleem kärgperedes.

Mõlemale vanemale tekib oma individuaalne puhkuse ja hüvitise õigus, ühe lapse kohta on kummalgi võimalik kasutada tasustatud vanemapuhkust 10 päeva kuni lapse 14-aastaseks saamiseni kalendriaasta lõpuni. Sellega koos tõuseb ka lapsepuhkuse tasu pooleni vanema keskmisest palgast. Üleminek uuele süsteemile toimub 1. aprillist. Puhkust on võimalik kasutada kas ühes osas või päevade kaupa.

Suuremat hambaravihüvitist hakkavad saada ka töötud ja toimetulekutoetuse saajad, tasuta hambaravi laieneb vähipatsientidele.

Ortodontilist ravi võimaldatakse edaspidi ka 19-aastastele ja vanematele patsientidele, kellel on huule-suulaelõhe või muud näo-lõualuustõrke kaasasündinud väärarengud ja harvikaigused, mis vajavad ra-



vi hilisemas vanuses. Alla 19-aastastele on Eestis hambaravi jätkuvalt tasuta.

Jätukub haiguspäevade varasem hüvitamine.

Haiguspäevade varasem hüvitamine võimaldab inimestel juba esimeste sümptomite tekkimisel koju jääda, ilma et nad kaotaksid seetõttu oluliselt oma sissetulekute. Kuni 2022. aasta lõpuni jätkub praegu kehtiv süsteem, mille kohaselt on esimene haiguspäev töötaja omavastutus, töötaja tasub teise kuni viienda päeva eest ja Eesti Haigekassa alates kuuendast haigestumise päevast. Samasugustel tingimustel saavad haiguslehel olles hüvitist ka nakatunute lähikontaktid.

Töötasu alammäär tõuseb 654 euroni, tunnitasu 3,86 euroni.

Tegemist on töötasuga, mille töötaja peab minimaalselt saama täistööajaga töötades. Töötasu alammäär tõus on 70 eurot, mis on viimase kümne aasta suurim.

Suureneb ajutise töötamise (tööampsude) töötasu lubatud maksimumsummus, mis võib 2022. aastal olla kuni 261,6 eurot kuus, ilma et selle arvelt väheneks töötuskindlustushüvitist.

Suureneb ka töövõimetoetus, aga selle täpne suurus selgub alles esimese kvartali lõpus, kui toimub sotsiaalmaksuga indekseerimine.

Tõusevad vanadus- ja rahvapension, samuti üksi elava pensionäri toetus.

1. aprilli indekseerimisega tõuseb pension ca 38 euro võrra, mis teeb keskmise vanaduspensionini suurusks 591 eurot.

Tõuseb ka üksi elava pensionäri toetus seniselt 115 eurot 200 euroni. Seda makstakse oktoobris neile pensionäridele, kes elavad rahvastikuregistri andmetel üksi ja kelle igakuine kättesaadav pension on väiksem kui 1,2-kordne statistikaameti avaldatav Eesti keskmine vanaduspension, mis 2022. aastal on 669 eurot.

Alates 1. maist on kavas käivitada vaktsiinikindlustus.

Sotsiaalministeeriumis valmis eelnõu, millega on kavas käivitada patsiendi- ja vaktsiinikindlustus. Vaktsiinikindlustus on toeks inimesele, kellel on vaktsineerimise järel esinenud haruldane, kuid tõsine kõrvaltoime.

Loodava süsteemi eesmärk on julgustada inimesi vaktsineerima, kaitstes seeläbi ennast ja teisi ohtlike nakkushaiguste eest. Esimeses etapis on kavas hüvitada tagasiulatavalt COVID-19 vaktsiinide põhjustatud kahjujuhtumid.

Kui riigikogu jõuab seaduse õigel ajal vastu võtta, käivitub tuleva aasta 1. mail vaktsiinikindlustus.

UUED JA PAREMAD TEENUSED

Töötajad saavad õiguse taotleda paindlikke töö- ja eraeluga seotud tingimusi.

Alates 1. aprillist saavad kõik töötajad õiguse küsida tööandjalt töö- ja pereelu ühitamise võimalusi. Töötaja taotlusele peab tööandja mõistliku aja jooksul reageerima. See, et töötaja taotleb töö- ja pereelu ühitamise võimalusi, ei tohi anda alust temaga töösuhte lõpetamiseks.

Haigekassa meditsiiniseadmete loetelu täieneb tulevaste aastast 566 uue meditsiiniseadmega. Lisaks muutuvad vajalike seadmed ka rahaliselt kättesaadavamaks, kuna paljude tooterühmade hüvitamine tõuseb 90%-ni piirhinnast.

Märkimisväärselt paraneb diabeetikutele veresuhkru kontrolliks vajalike meditsiiniseadmete kättesaadavus.

Seoses uute haigla- ja retseptiravimite lisamisega soodusravimite loetellu paraneb ravimite kättesaadavus ning arstide ja patsientide valikuvõimalus leida soodsam ja sobivaim raviviis.

100% hüvitatavate ravimite loetellu lisanduvad COVID-19 ravimid riskirühma patsientidele. <https://haigekassa.ee/uudised/jaanuarist-huvitab-haigekassa-mitmeid-uusi-ravimeid>.

Alates 1. septembrist 2022 hakkab sotsiaalkindlustusamet pakkuma riiklikku perelepituse teenust, mis võimaldab lahtu läinud või lahku minevatel vanematel jõuda oma lapse edasise elukorralduse osas kokkuleppele.

Perelepituses on võimalik kokku leppida, kuidas toimub lapse ja vanemate suhtlemine pärast lahkuminekut ning leppida kokku lapse ülalpidamises. Lisaks suunatakse edaspidi perelepitusse üldjuhul kõik lapsevanemad, kes esitavad kohtusse avalduse lapsega suhtlemise korra määramiseks.

Perelepitusse ei saa kohustuslikus korras suunata peresid, kus on esinenud lähisuhtevägivalda, küll aga on spetsiaalse väljaõppega perelepitajad valmis ka selliseid peresid vastu võtma, kui pere seda soovib. Riiklik perelepitusteenus on tasuta. •

Vabatahtlik seltsiline aitab suurendada üksiolijate turvatunnet ja vähendada sotsiaalset tõrjutust

Meie ümber on palju 65+ vanuses ja erivajadusega inimesi. Neid aitavad lähedased või neile pakub mitmesuguste teenustega tuge omavalitsus.

Samas on nii eakate kui ka erivajadustega inimeste seas neid, kes vajavad lisatuge igapäevatoimetuste juures, näiteks poes käimisel või arsti juurde minemisel ja haiglakoridorides orienteerumisel. Sageli võib ette tulla ka seda, et inimene vajab rohkem suhtlemist ja ärakuulamise aega, kui sotsiaaltöötaja oma kiire töötempo juures pakkuda saab. Eakas inimene tahab jagada oma mõtteid ja emotsioone, arutleda elu üle, aga seda ärakuulajat tal võib-olla ei ole.

Üksilduse ja tervise suhted on kahepoolsed. Ühest küljest mõjutab üksildustunne tervist, teisest küljest põhjustab halb tervis üksildust. Üksildus ei ole lihtsalt üksinda olemine, mis on aeg-ajalt loomulik elu osa. Üksildus on püsiv tunne, et mida-

gi on väga puudu. Me võime olla ümbritsetud sõprade, pere liikmete, hoolekandetasutuses heade ja hoolivate töötajatega, aga sellele vaatamata ennast üksildasena tunda. See on püsiv sisemine ärevus, hingeline üksiolek, mille käigus hing otsib kedagi või ka midagi, millega seda puudusetunnet kompenseerida. Üksildustunne võib tekitada ka hirme ja muremõtteid, halvemal juhul isegi depressiooni. Meil kõigil on vahel tunne, et tahaks oma elu rõõme ja muresid kellegagi jagada, rääkida ja ära kuulatud saada.

Vanuse kasvades kasvab ka üksinda elavate inimeste protsent. Kuni neljandik 85-aastastest või vanematest meestest elab üksi, umbes 50% 65-aastastest ja vanematest naistest elab üksi; kokku ligi 1/3 puudega inimestest elab üheliikmelises leibkonnas (Eesti Puuetega Inimeste Koda, 2020).

Aastatel 2021–2023 viib Eesti Külaliikumine Kodukant sotsiaalministeeriumi tellimisel ja Euroopa sotsiaalfondi toel

läbi projekti „Vabatahtlike kaasamise koostöömudeli rakendamise hoolekandesüsteemi“ ning projekti tegevusi soovime läbi viia ka Jõelähtme vallas.

Seltsilise pakutav tugitegevus erineb tavapärasest koduteenusest

Vabatahtlik seltsiline saab:

- olla abivajajaga koos ja temaga suhelda;
- olla saatjaks koduväliste tegevustega tegelemisel, näiteks koos jalutamine;
- toetada eakat või erivajadusega inimest avalike eluliste teenuste kasutamisel;
- pakkuda tuge lihtsamate kodutööde tegemisel koos abivajajaga.

Otsime vabatahtlikke

Vabatahtlike kaasamiseks kasutame eelkõige piirkondade vabatahtlike organisatsioone ja kogukondade eestvedajate võrgustikke. Samuti teeme maakondlikke teavituskampaaniaid kohalike lehtede, perearstide, tervisekeskuste, maakonna tervisenõukogude, kohalike oma-

valitsuste asutuste, raamatukogude, päevakeskuste, eakate klubide jne kaudu.

Vabatahtlikud muudavad oma väikeste ja suurte heategudega maailma. Veelgi olulisem – sellega muutub ka inimese enda maailm. Vabatahtlik tegevus pakub positiivset emotsiooni, vaheldust igapäevasele rutini, võimalust ennast arendada ning oma maailmapilti avardada.

Vabatahtlikuna avaneb võimalus tasuta õppida ja omandada kogemusi spetsialistidelt ning koolituse käigus saada lihtsate vabatahtliku tegevuse kohta. Noortele annab vabatahtlik tegevus võimaluse koguda kogemusi ka tööelu alustamiseks. Üliõpilastel on võimalus teha oma koolitöö raames praktilist tööd, mida saame ümber arvestada ka ainepunktideks. Vabatahtlikena saavad liituda kõik vähemalt 16-aastased huvilised.

Kuidas korraldatakse vabatahtliku seltsilise tegevusi maakondlikult?



FOTO: FREEPIK.COM

Maakonnas toimetab maakondlik koordinaator, kes koostööd omavalitsusega viib neilt saadud info põhjal kokku vabatahtliku seltsilise ja abivajaja. Koordinaatori ülesanne on värvata vabatahtlikud ja teha neile eelnev taustakontroll. Selle käigus koordinaator vestleb vabatahtlikuga, selgitades eesiseid tegevusi ja veendudes vabatahtliku heas tahtes.

Koos vabatahtliku endaga kontrollib koordinaator karistusregistri väljavõtet, et välistada ebaeetilised riskid tulevases tegevuses.

Vabatahtlikku seltsilist kontrollitakse ka seltsilise tegevuse ajal, seega on meie projekti vabatahtlikud ühed paremini kontrollitud abistajad vabatahtlike maastikul.

Kui soovite endale või oma lähedasele, s.o vanuses 65+ või erivajadusega inimesele vabatahtlikku seltsilist, siis andke sellest teada valla sotsiaalnõunikule: Kristiina Välba, tel 5308 6476, e-post kristiina.valba@joelahtme.ee, kes informeerib soovist ka maakonna koordinaatorit.

Kui soovite hakata vabatahtlikuks seltsiliseks, siis andke oma koostöösoovist teada Harjumaa vabatahtlike seltsiliste koordinaatorile Karin Talalaevalde, tel 529 9161, e-post karin.talalaeval@gmail.com, kes võtab seejärel teiega ühendust ja jätkab eesmärgipäraselt tegevust.

Muudame koos eakate ja erivajadustega inimeste elu turvalisemaks! •



Suka sild endiselt suletud

Mullu juunis sulges omanik Suka silla nime all tuntud paisusillalt ülepääsu. Vallavalitsus seadis paisusillale sundvalduse ning paisusilla omanik esitas sundvalduse seadmise otsuse peale kaebuse halduskohtusse.

Mullu detsembris saabus Tallinna Halduskohtu otsus, mis tühistas sundvalduse seadmise otsuse, kuna kohtu hinnangul ei ole sundvalduse seadmisel paisusilla omanike huve piisavalt arvestatud. Kõnealuse kohtuotsuse peale esitasid 12. jaanuaril apellatsioonkaebuse nii vallavalitsus kui ka paisusilla omanik.

Avaneb hajaasustuse programmi taotlusvoor

1. veebruarist 2022 võetakse vastu hajaasustuse programmi taotlusi. Taotlus koos kohustuslike lisadokumentidega tuleb esitada paberil või digitaalselt allkirjastatuna vallavalitsusse aadressil kantselei@joelahtme.ee hiljemalt 1. aprillil 2022.

Hajaasustusega piirkonna hulka ei kuulu:

1. linnad asustusüksustena ja alevid, välja arvatud nende koosseisu kuuluvad saared;
2. kehtestatud planeeringutes tiheasustusaladeks või kompaktsed asustused aladeks määratud alad, kus elab rahvastikuregistri andmetel taotluse esitamise aasta 1. jaanuari seisuga üle 50 inimese;
3. veevarustusüsteemide valdkonna puhul piirkonnad, kus on toimiv ühisveevärg või mis on vastavalt ühisveevärgi ja -kanalisatsiooni seaduse §-le 4 määratletud ühisveevärgiga kaetavaks alaks ühisveevärgi ja -kanalisat-

siooni arendamise kava või planeeringu alusel;

4. kanalisatsioonisüsteemide valdkonna puhul piirkonnad, kus on toimiv ühiskanalisatsioon või mis on vastavalt ühisveevärgi ja -kanalisatsiooni seaduse §-le 4 määratletud ühiskanalisatsiooniga kaetavaks alaks ühisveevärgi ja -kanalisatsiooni arendamise kava või planeeringu alusel või mis on veeseaduse § 93 alusel nimetatud reoveekogumialaks.

Hajaasustuse programmi eesmärk on tagada hajaasustusega maapiirkondades elavatele peredele head elutingimused ning seeläbi aidata kaasa elanike arvu püsimisele neis piirkondades. Toetatakse kodumajapidamiste veesüsteemide, kanalisatsioonisüsteemide ja juurdepääsuteedega seotud tegevusi. Juhul kui majapidamine ei ole elektrivõrguga liitunud, toetatakse ka autonoomsete elektrisüsteemidega seotud tegevusi.

NB! Erinevatele tegevustele tuleb esitada erinevad taotlused! (Nt kui samas majapidamises soovitakse ehitada nii

juurdepääsuteed kui ka paigaldada veefiltreid, tuleb esitada kaks erinevat taotlust.)

Toetust saavad taotleda füüsilised isikud, kes vastavad järgmistele nõuetele:

1. taotleja elab alaliselt selles majapidamises, millele ta toetust taotleb;
2. taotleja elukoht on ka rahvastikuregistri andmete kohaselt selles majapidamises, millele ta toetust taotleb (vähemalt alates 1. jaanuarist 2022);
3. taotlejal ei tohi taotluse esitamise hetkel olla riiklike maksude osas maksuvõlga, välja arvatud juhul, kui see on ajatatud;
4. taotluse esitamise päeval peab eelmise toetuse kasutamise aruanne olema kohaliku omavalitsuse kinnitatud;
5. projekti ajalise kestuse arvestus algab toetuslepingu sõlmimisest ning projekti elluviimine peab olema lõppenud 31. oktoobriks 2023. aastal;
6. projektile võib olla ka kaastaotleja(id). Kaastaotleja peab vastama taotlejaga samadele nõuetele.

Oluline on, et projekti tulemus ei oleks poolik, vaid jõuaks teravikliku lahenduseeni. Näiteks peab projekti lõpptulemusena olema joogivesi kättesaadav, juurdepääsutee olema kasutuskõlblik aasta ringi või peab olema olema leibkonna vajadustele vastav elektrisüsteem.

Projekti maksimaalne toetus programmist on ühe majapidamise kohta 6500 eurot. Taotleja ja kaastaotleja oma- ja kaasfinantseering peab kokku moodustama vähemalt 33% projekti kuludest (toetuse osa 67%).

Toetuste andmisel on Jõelähtme vald eelistatud siht-rühmadeks valinud:

- kuni 18-aastaste (k.a) leibkonnaliikmetega majapidamised;
- liikumispuudega isikutega pered;
- vanaduspensionärid.

Toetuse andmise prioriteetsed valdkonnad (alates kõrgeimast) on Jõelähtme valla määratud:

- prioriteet nr 1 – veevarustusüsteemid;
- prioriteet nr 2 – kanalisatsioonisüsteemid;

- prioriteet nr 3 – juurdepääsuteed;
- prioriteet nr 4 – autonoomsed elektrisüsteemid.

Abikõlblikud on ainult need tegevused ja kulud, mis on tehtud projekti peiriidri jooksul!

St et töid ning makseid tohib teha alles pärast seda, kui projekti osas on tehtud rahastamisotsus ning toetuse saajaga on sõlmitud toetusleping!

Uuringud, projekteerimine, riigilõivud, notaritasud, teostusjoonised ja veeanalüüsid on teatud juhtudel abikõlblikud enne toetuslepingu sõlmimist.

Selleks et teie taotlus vastaks kehtestatud nõuetele, lugege enne taotluse koostamist kindlasti läbi programmdokument: www.riigiteataja.ee/akt/110122019004?leiaKehtiv.

Taotlemise tingimused ning taotlusvormid on kättesaadavad ka RTK kodulehel: www.rtk.ee/toetused/toetusteraakendamise/elukeskkond/hajaasustuse-programm.

Lisainfo: Jõelähtme valla keskkonnanõunik Mailis Ental (mailis.ental@joelahtme.ee, tel 605 4857).

Lindude gripp tuleb sel aastal veelgi rängemalt

Lindude gripi hooaeg arvestatakse sügisest kevadeni, mil toimub lindude ränne. Möödunud 2020.–2021. aasta lindude gripi levik oli üks suuremaid lindude gripi epideemiaid, mis kunagi Euroopas on olnud. 31 Euroopa riigis suri või hukati ligi 23 miljonit kodulindu.

PÖLLUMAJANDUS- JA TOIDUAMET

Eelmise aasta oktoobrist kuni tänaseni on juba haigestunud või hukatud 12 miljonit kodulindu, mis näitab selgelt, et sel aastal võib gripp kulgeda veelgi raskemalt.

Eelmine kõrge patogeensusega lindude gripi hooaeg oli kõige hullem, mida Euroopa on kunagi kogenud. Kõrge patogeensusega lindude gripi viirust tuvastati Itaalias tihedalt asustatud linnukasvatustes piirkonnas.

Kõrge patogeensusega lindude gripi viiruse esinemine ja levik nii rändlindude kui ka kohaliku linnupopulatsiooni hulgas kujutab jätkuvalt ohtu linnukasvatusele. Sage viiruse tuvastamine suurtes suletud süsteemiga lindlates on tõstataud küsimuse bioturvalisuse meetmete rakendamise järjepidevusest ja nende tõhususest. Seetõttu on vajalik meetmeid hinnata ja nende raken-

maal kokku üle 100 kodulindu. Täna on viirus levimas paiksete metslindude hulgas, mis tähendab seda, et keskkond on viirusega saastunud ja levik on ulatuslik. Seega ei kujuta ohtu üksnes lindude ränne, vaid praegu on lindude gripp püsivalt Eestis levinud ning just meie kohalike metslindude populatsioonis.

Uus kõrge patogeensusega lindude gripi hooaeg on alanud (algas 01.10.2021) ning juba on näha, et see tuleb sama raske nagu eelmise või isegi raskem. Kõrge patogeensusega lindude gripi viirust H5N1 leಿತakse taas suurel hulgal rändlindudel, kes liiguvad sügisrändel üle kogu Euroopa. Tuvastatud on 316 taudipuhangut, kus vähemalt 12 miljonit kodulindu on nakatunud ning nad hukatakse. 167 taudipuhangut ehk umbes pooled kõigist taudipuhangutest on tuvastatud Itaalias tihedalt asustatud linnukasvatustes piirkonnas.

Kõrge patogeensusega lindude gripi viiruse esinemine ja levik nii rändlindude kui ka kohaliku linnupopulatsiooni hulgas kujutab jätkuvalt ohtu linnukasvatusele. Sage viiruse tuvastamine suurtes suletud süsteemiga lindlates on tõstataud küsimuse bioturvalisuse meetmete rakendamise järjepidevusest ja nende tõhususest. Seetõttu on vajalik meetmeid hinnata ja nende raken-

damist regulaarselt kontrollida. Oluline on tõhustada ka järelvalvet tagamaks varajase haiguse avastamise.

Põllumajandus- ja toiduamet seirab sellel aastal suuri munakanakarju (alates 1000 lindu karjas) ja kalkunikarju (50 lindu karjas) iga kuu, võttes lindude gripile proove. Selliseid suuri linnufarme on Eestis ligi 50 ning see tähendab, et aasta jooksul võetakse üle 1100 proovi. Samuti võetakse proove hane- ja pardikarjadest ning vutikarjadest metslindude rändeperioodil. Seda kõike selleks, et võimalikult varakult tuvastada lindude gripp ning vältida haiguse edasist levikut.

Viiruse leviku pidurdamiseks peavad linnupidajad tagama, et kodulindudel poleks kokkupuuteid looduses vabalt elavate lindude ja neilt pärineva nakkusohutliku materjaliga. Selleks tuleb vajadusel kasutada võrku, katust vms eraldusvõimalusi ning linde tuleb sööta ja joota siseruumis või varikatuse all.

Endiselt kehtib keeld tuua looduses vabalt elavaid linde kohtadesse, kus samal ajal peetakse kodulinde või teisi tehistingimustes peetavaid linde.

Euroopas pole teavitatud ühestki inimese nakatumisest lindude gripi viirusesse

Haiguste ennetamise ja tõrje Euroopa keskus hindab inimes-

te nakatumise riski lindude grippi Euroopas madalaks ja nende inimeste, kes töö tõttu puutuvad kokku lindudega, nakatumise riski madalaks või keskmiseks. Inimesed, kes puutuvad kokku lindude gripi puhangutega, peavad kandma kaitseriietust, järgima hügieeninõudeid ja jälgima kümne päeva jooksul oma tervist ning pöörduma arsti poole, kui tekivad hingamisteede haiguste tunnused või silmapõletik.

Linnugripi peamised sümptomid:

- harja, lokutite ja näopiirkonna turse;
- isutus, uimasus, kõhulahtisus;
- linnud hingeldavad ja hari ning lokuti muutuvad siniseks;
- munatoodangu järsk langus.

Selleks, et kaitsta oma kodulinde:

- väldi igasugust kokkupuudet metslindudega;
- ära lase kõrvalisi isikuid oma lindude juurde;
- enne lindude juurde minekut ja nende toitmist pese käed ning vaheta riided ja jalanõud;
- juhul kui märkad ebataolist suremust, siis teavita sellest veterinaararsti;
- välisriigist tohib linde ja haudemune tuua vaid veterinaarsertifikaadi alusel.

Mida teha, kui leiate surnud linnu:

- teavita hukkununa leitud veelindude (haned, luiged), hulganisti surnud metslindude või surnud röövlindude korjusest veebirakenduse <https://linnugripp.ee/teata> kaudu, kuhu saab jätta asukoha koordinaadid ja ka pildi, mis lihtsustab lindude leidmist. Teateid saab jätta ka helistades infotelefonil +372 605 4767;
- kodulinnu surmast teavita veterinaararsti, kellelt saad edasised suunised.

FOTO: ADOBESTOCK



Ülevaade Maardu külas asuva Maardu III uuringuruumi arengutest

2017. aastast alates on olnud tugev surve Jõelähtme vallale kaevandajate poolt, kus nad üritavad geoloogiliste uuringulubade taotlemise kaudu reserveerida õigusi endale tulevaste kaevandusala tarvis.

TIIA VÄLK
Jõelähtme vallavalitsuse liige

13.04.2018 esitas Paekivitoode Tehase OÜ keskkonnaametile geoloogilise uuringuloa taotluse Maardu III uuringualale, mille eesmärk on Maardu soo/raba alale luua vähemalt 30 aastaks uus kaevandusala suurusega ligi 156 ha.

Maardu ja Vandjala külad kogusid allkirju ja esitasid 10.08.2018 oma seisukohad geoloogilise uuringuloa eelnõule. Jõelähtme vallavolikogu esitas seisukoha 24.08.2018, mille kohaselt ei ole Jõelähtme vald nõus geoloogilise uuringuloa andmiseks Paekivitoode Tehase OÜ-le geoloogilise uuringu tegemiseks Maardu III uuringuruumis. Seepeale esitas Paekivitoode Tehase OÜ esmalt vaide vallavalitsusele ja seejärel taotluse edasi vabariigi valitsusele geoloogilise uuringuloa väljastamise otsustamiseks.

Vabariigi valitsus esitas eelnõu 28.05.2020 seisukoha saamiseks Jõelähtme vallale ja T. Vägule. Jõelähtme vallavolikogu saatis 18.06.2020 keskkonnaministeeriumile kirja, milles leidis, et vabariigi valitsus peaks keelduma nõusoleku andmisest geoloogilise uuringu loa väljastamiseks Paekivitoode Tehase OÜ-le geoloogilise uuringute läbiviimiseks Maardu III uuringuruumis.

29.09.2020 ilmus Riigi Teataja kolmandas osas vabariigi valitsuse 24.09.2020 korraldus nr 332, mille punktist 4 nähtub: „Tuginedes MaaPS § 35 lõikele 3 ja asjaolule, et esinevad korralduses kirjeldatud ülekaalukad riigi majandus- ja keskkonnahuvivid maavara uurimiseks, nõustub Vabariigi Valitsus Maardu III uuringuruumis maavara geoloogilise uuringu tegemiseks uuringuloa andmisega. Uuringuloa andmise otsuse teeb ja loa tingimused seab Keskkonnaamet“. 08.01.2021 andis keskkonnaamet välja korralduse nr DM-110994-12, millega anti Paekivitoode Tehase OÜ-le geoloogilise uuringu luba nr L.MU/509744 Maardu III uuringuruumis geoloogilise uuringu läbiviimiseks kehtivusajaga 08.01.2021–08.01.2025.

Jõelähtme vald vaidlustas selle väljastatud geoloogilise uuringuloa kohtus. Vald esitas ka esmase õiguskaitse taotluse kohtule, kuna juba geoloogilise

loa väljastamise õhtuhämaruses asuti geoloogilisi puurauke rajama. Kohus vallale õiguskaitset ei andnud. Jõelähtme vallal on sõlmitud leping vandeadvokaadiga, kes aitab juriidiliselt sõnastada ja koostada valla seisukohti ja vastuseid Maardu III menetlusprotsessis, samuti esindab meid vajadusel kohtumenetluses.

Seltsing Puhta Elukeskkonna Nimel

Väljaandes „Ametlikud teadaanded“ ilmus 15.04.2021 teade selle kohta, et Paekivitoode Tehase OÜ 19.03.2021 avalduse alusel on keskkonnaamet algatanud 156,44 ha suuruse Maardu III uuringuruumi osas KeHJS § 26¹ alusel keskkonnamõju hindamise. 2021. aasta aprillis-mais loodi Saha, Maardu ja Vandjala küla inimeste koostöös seltsing Puhta Elukeskkonna Nimel, et koos seista meile kõigile olulise veel alles oleva märgala, roheala hävitamise vastu ning piirkonnas kriitilise põhjavee depressioonilehtri tekitamise vastu seoses kaevandusala mittesobimisega sellesse elukeskkonda.

Seltsing esitas 13.05.2021 keskkonnaametile vaide „Ettekirjutuse tegemiseks Paekivitoode Tehase OÜ 19.03.2021 avalduse alusel Maardu III uuringuruumis keskkonnamõju hindamise algatamise uueks otsustamiseks“. Keskkonnaamet seda ei arvestanud. Keskkonnaamet pole enamuses Jõelähtme vallavolikogu, erasikute ja külade ettepanekuid/vastuväiteid arvestanud.

Lisaks ei vaevuta esitama meile ka kaalutletud põhjendusi, miks meie ettepanekuid ei arvestata. Vald kaalus KMH algatamise eelnõu vaidlustamist kohtus, kuid otsustati kohtuvaidlust pigem algatada järgmises etapis, KMH programmiga seotud menetluses. 22.06.21 esitas keskkonnaamet ametkondadele seisukoha võtmiseks 30 päeva jooksul „Maardu III uuringuruumi keskkonnamõju hindamise programmi kohta seisukoha küsimine“. Jõelähtme vallavolikogu palus pikendust ja oma seisukohad esitati 19.08.2021 volikogu otsusena.

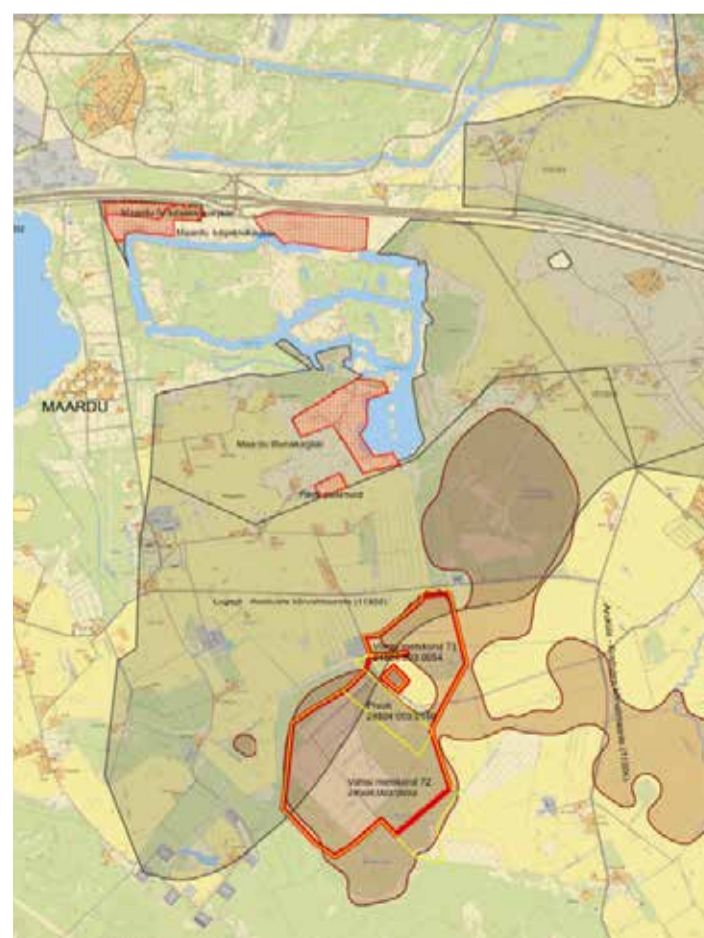
Menetluse käigus muudab keskkonnaamet Maardu III geoloogilise uuringuala luba, tekib Maardu III uuringuala põhja- ja lõunaosa uuringuruum. 2021. aasta juulis on näha maa-ameti kaardil põhjaosa plokkide 22 ja 23 muutmist aktiivseks tarbevaruks.

Keskkonnaamet saatis 04.11.2021 laiemale ringile (piirinaabrid, menetluse kaasatud isikud, jne), sh Jõelähtme vallale tutvumiseks ja arvamuse avaldamiseks Maardu III uuringu

guruumi keskkonnamõju hindamise täiendatud programmi projekti 14 päeva jooksul. Tegemist oli seadusest tuleneva KMH programmile arvamuse avaldamise miinimumtähtajaga, mis ei arvesta edastatud programmi materjali mahukust läbitöötamiseks. Teade sisaldas teavet ka KMH programmi arutelu aja 14.12.2021 ja koha kohta Maardu mõisas. Jõelähtme vallavalitsus palus oma kirjas keskkonnaametile lükata avalik arutelu kuu aega edasi kuupäevale 14.01.2022 seoses koroonaviiruse leviku olukorraga ja pikendada Jõelähtme vallavolikogu KMH programmi seisukohtade esitamise tähtaega 20.12.21. Keskkonnaamet vastas, et kulutus 14.12.2021 KMH programmi avalikuks arueluks on tehtud ja seda ei muudeta. Lisaks on Jõelähtme vallavolikogu juba korra saanud võimaluse oma arvamust avaldada KMH programmi projektile koos ametkondadega, kuid tullakse vastu nende palvele ja ettepanekud/vastuväited tuleb esitada 13.12.2021.

Piirkonna kõik kaevud kaardistati

14.12.2021 toimunud Maardu III uuringuruumi avalikul KMH programmi arutelul tegi Jõelähtme vallavanem ettepaneku anda KMH programmi arutelu lõppedes lisaaga kuni 14 päeva, et esitada lisaseisukohti/ettepanekuid KMH programmile vastavalt Eestis kehtivale heale tavale ja KMH programmi keerukusele. Paekivitoode Tehase OÜ esindaja teatas, et mingit lisaaga ei anta, kuna Jõelähtme vald on juba piisavalt protsessi venitanud.



Hüdroloogiliste uuringute tegija OÜ Steigeri hüdroloog palus kõigil huvitatud kaevuomanikel esitada oma andmed kaevude kohta. Jõelähtme vallas kaardistas Tiia Välk vabatahtlikkuse korras üles olemasolevad kaevud Vandjala, Maardu ja Saha külates, uurides andmeid keskkonna- ja ehitusregistrist kaevude kohta. Kirja läksid ka majapidamised, kus ametlikult kaevusid kirjas polnud. Koostatud on pikk kaevude ja veetrasside loetelu, kus on kirjas talu nimi koos katastritunnusega, puurkaevu nr/märke ehitusregistris oleku kohta ja omanike kontaktid.

Steiger OÜ hüdroloog on öelnud välja, et kellelgi pole vaja muretseda, kui kaev kuskil arvel pole. Nende tehtava uuringu käigus mõeldavad nad üles kõik olemasolevad kaevud ning seejärel registreeritakse need koordinaatidega vajalikes registrites ära. T. Välk kaardistas üles lisaks pea kõik selle piirkonna kolme küla tiigid, veesilmad, teadaolevad allikad, peakraavid, kraavid, eesvoolud, jõed, järved, märgalad, jms. Kõik see töö hõlmas erinevate registrite ja kaartide läbivaatamist, küladega suhtlemist.

Osa kontakte olid olemas eelnevatest ühistest pöördumistest. 14.01.2022 saatis Jõelähtme vallavalitsus kaevude ja veega seotud objektide andmete nimekirja ametliku kirjana Steiger OÜ-le. Loodan, et see töö aitab kaasa põhjalikumale ja õiglasemale alal tehtavale hüdroloogilise uuringu tegemise tulemustele.

Uus ja puutumata ala

2021. aastal käis riigi meediast läbi seisukoht, et Rail Balticu

tarvis eelistatakse pigem esialgu mitte uusi kaevandusalasid avada, vaid laiendada olemasolevaid. Maardu III uuringuala puhul on aga tegemist uue kaevandusala loomisega täiesti kaevandustest puutumatu alale.

Kui uurida Maardu lõunakarjääris sealsete kaevandusluba liitmise, pikendamise, jms tegevuste ajalugu, on viimastel aastatel tekkinud sinna juurde märke, nagu oleks Tallinna-Narva-äärse kaevandusala puhul tegemist Maardu III uuringualas oleva alaga.

Minnes ajaloos tagasi aastatesse 2002–2004, kui Maardu lõunakarjääris liiguti karjääri avamise suunas, siis oli sellel alal tegemist Maardu II kaevandusala. Paistab, et nupumehed on leiutanud enda jaoks süsteemi, kuidas otsuseid tulevikus enda kasuks paremini pöörata ja mõjutada.

Kui esitada praegust Maardu soo/raba 156,44 ha suurust Maardu III geoloogilise uuringuala sellises valguses, siis tundubki asjasse mitte sügavalt süvenemata otsustajatele, et tegemist nagu olekski juba olemasoleva ala laiendamisega kuskile kõrvale kavandusala! Aga võta näpust, tegelikult on Maardu III uuringuala hoopiski kuni 3 km eemal olev täiesti uuel ja kaevandusest veel puutumata alal, mis on Jõelähtme vallas üks väheseid veel alles olevaid märgalasid koos Maardu, Vandjala, Männiku raba ja soodega. 2 km raadiuses jääb ka NATURA 2000 ala Püüemetsa hoiuala, mis on samuti märgala. Lisaks arvukad peakraavide eesvoolud, maaparanduskraavid, järved, jõed, tiigid.

Kui vaadata nii märgalade, maaparanduse kui ka põllumaade niiskuse kaarte, siis näeme, et kõik eesvoolud ja peakraavid suubuvad edasi Jõelähtme jõkke, toidavad Püüemetsa Natura 2000 hoiuala, Kostivere karstiaala. Sealt voolavad veed edasi Jägala hoiualale jne.

Nimetatud Maardu III uuringuala ja ümbrus on lisaks aktiivne tervisespordi- ja aktiivse puhkuse ala ümbruskonna inimestele, roheala tuumikala, arvukate loomade liikumise ala, aktiivses kasutuses olev kõrge boniteediga (näitaja 52) põllumaa, mida kasutav ettevõtte on arvestatav tööandja selles piirkonnas.

Maardu raba Kostiverepoolsed põllud on merikotkaste, kaljukotkaste, suur- ja väikekonnakotkaste toidualad mitte ainult 1 km lennutrajektooriga, nagu uuringut plaanitakse teha, vaid kordi laiemal liikumisalana. Kotkaste lendamist on näha nii Vandjala, Loo-Maardu, Saha, Kurgla kui ka Kulli külates.

Üleskutse – registreeri looduses nähtud!

KMH käigus plaanitakse teha mitmesuguseid uuringuid (näiteks lindude, kahepaiksete, loomade, soode, jms kohta). Siinkohal kutsun üles Jõelähtme valla ja üldse meie vallas looduses liikuvaid inimesi, just Vandjala, Kostivere, Maardu, Saha, Kurgla, Kulli piirkonnas – kui liigute looduses, palun registreerige looduses nähtud loomi, lindi, lilli, taimi, sitikaid, satikaid, sisalikke, konni jm sellist elustikku ka loodusvaatluste keskkonnas (<https://lva.keskkonna-info.ee/>).

Meie kraavides, tiikides, veesilmades, rabas elab arvukalt kahepaikseid, näiteks elani, vesilikke. Viimaseid elab Eestis kahte liiki: tähnik- ja harivesilik. Viimane on kaitsealune, eelistab metsajärvi, tiike, veeauke, soid, rabasid ja kraave. Uuringuala ümbruses lendab ringi kotkaid (kalju-, meri-, suur ja väike konnakotkas, erinevad kullilised, nähtud on ka valget rookulli) ja veel palju erinevaid lindi, keda paraku eriti loodusvaatluste keskkonnas vaatlusandmetest ja ka keskkonnaregistrisse kantuna ei leia.

Hea oleks kõik olulised taim-, looma-, linnu- jne liigid fikseerida. Paljud inimesed on kohanud Maardu rabas elavaid metsiseid (kes on II kaitsekategooria kaitsealune liiki), keda aga registrites kirjas pole. Lisaks on ka rukkirääk kaitsealune lind! Kulli külas on EL I kaitsekategooria elupaigana registreeritud nii merikotkaste elupaik kui ka sihtkaitsevöönd, mis ulatub Vandjala, Kurgla, Maardu, Saha küla põldudele.

Piirkonnas elavatel inimestel on õigustatud küsimus: 30 aastat kestev, 100% vees kaevandamine toob kaasa endaga pideva põhjavee alandamise. Pidev põhjavee välja pumpamine tekitab selles piirkonnas ulatusliku ning tagasipöördamatu depressioonilehtri põhjaveetasemele. Kes vastutab tuleviku pärast puhta vee osas kaevudes, kes korvab tekkivad kahjud? Jõelähtme vald on jätkuvalt seisukohal, et Maardu III uuringuala plaanitav kaevandus on vale ettevõtmine selles piirkonnas ning kavatseb vaidlustada järgnevat otsused kohtus, kaitsmaks vallas olevaid märgalasid, põhjaveevarusid, oma inimeste õigusi.

Lisaks pole selge, mida toob endaga kaasa kaevandamisega kaasas käiv rasketranspordi liikumine meie vallas olevatele teedele, mis enamikus läbivad alevikke ja külakeskuseid ja on aktiivses rekreatiivses kasutuses nii kohalike inimeste kui ka pealinna tervisesportlaste poolt. •

Rahandusministeerium teavitab maakonna- planeeringu maavarade teemaplaneeringu ja kesk- konnamõju strateegilise hindamise algatamisest

Vabariigi valitsus algatas 23.12.2021 korraldusega nr 447 Harju maakonnaplaneeringu maavarade teemaplaneeringu ning selle keskkonnamõju strateegilise hindamise (KSH).

Algatatud teemaplaneering on aluseks tegevusele, mis on KeHJS § 6 lõike 1 punkti 28 kohaselt olulise keskkonnamõjuga ning olemasoleva informatsiooni kohaselt ei ole välistatud ebasoodne mõju Natura 2000 võrgustiku ala kaitse-eesmärgile.

Eeltoodust tulenevalt on teemaplaneeringuga kaasneva keskkonnamõju olulisus tuvastatav õigusaktide alusel. Haldusmenetluse ökonomikast

ja eesmärgipärasusest lähtudes jäeti käesoleval juhul KeHJS § 33 lõigete 4 ja 5 kohane eelhinnang koostamata ning algatati kohe KSH.

Teemaplaneeringu eesmärk on määrata lähtuvalt riigi huvist ja koostöös kohalike omavalitsustega perspektiivsed alad ehitusmaavarade ja turba uuringualade ning kaevandamisalade paiknemiseks, samuti olemasolevate karjääride laiendamiseks arvestades majanduslikke, kultuurilisi, sotsiaalseid ning looduskeskkonnale avalduvaid mõjusid.

Teemaplaneeringu koostamisel arvestatakse maapõuepoliitika põhialuste aastani 2050 arengudokumendis seatud eesmärgi maapõueressursside kasutamise ruumili-

seks planeerimiseks ja varustuskindluse tagamiseks.

Teemaplaneering koostatakse riiklike huvide väljendamiseks, leides samas võimalusi tasakaalustada neid kohalike omavalitsuste ja teiste puudutatud isikute huvidega. Teemaplaneering on aluseks kohalike omavalitsuste üldplaneeringute ja teiste arengudokumentide, samuti erinevate riiklike ja valdkondlike arengudokumentide koostamisel.

Teemaplaneeringu ala hõlmab kogu Harju maakonna territooriumit pindalaga 4333 km², kuhu kuuluvad 16 omavalitsust: Keila linn, Loksas linn, Maardu linn, Tallinna linn, Anija vald, Harku vald, Jõelähtme vald, Kiili vald, Kose vald, Viimsi vald, Saue vald, Saku vald, Rae vald, Lääne-Har-

ju vald, Kuusalu vald, Raasiku vald.

Teemaplaneeringu koostamist ja KSH läbiviimist korraldab rahandusministeerium. Teemaplaneering koostatakse nelja aasta jooksul ja selle kehtestab Vabariigi valitsus.

Vabariigi valitsuse 23.12.2022 korraldusega nr 447 on võimalik tutvuda rahandusministeeriumi veebilehel:

fin.ee/riik-ja-omavalitsused-planeeringud/ruumiline-planeerimine/maakonnaplaneeringud.

Lisainfo:

Alan Rood, regionaalplaneerimise nõunik,
tel 715 5805,
e-post: alan.rood@fin.ee.



JÕELÄHTME VALLAVALITSUS TEATAB:

DETAILPLANEERINGUTE LÄHTESEISUKOHTADE JA ESKIISLAHENDUSTE AVALIKUD VÄLJAPANEKUD NING AVALIKUD ARUTELUD

Neeme küla Metsamarja põik 10 maaüksuse detailplaneeringu lähteseisukohtade ja eskiislahenduse avalik väljapanek toimub 14.02.–15.03.2022 ning avalik arutelu 22.03.2022 kell 15.00 Jõelähtme vallamajas (Postijaama tee 7, Jõelähtme küla, Jõelähtme vald).

Planeeringuala hõlmab Neeme küla Metsamarja põik 10 maaüksust (katastritunnus 24501:001:1899). Planeeritav ala asub Neeme küla keskosas. Alale juurdepääs tagatakse rajatavalt Metsamarja põik teelt.

Neeme küla Metsamarja põik 10 maaüksuse detailplaneeringu algatamise eesmärk on muuta maaüksuse sihtotstarvet maatulundusmaast elamumaaks ja määrata ehitusõigus ühe elamu ja kahe abihoone rajamiseks, ehitisealusepinnaga kokku 350 m². Planeeritava ala suurus on määratud ca 5200 m².

Detailplaneering sisaldab ettepanekut kehtiva üldplaneeringu muutmiseks krundi suuruse osas.

Materjalidega saab tutvuda Jõelähtme valla kodulehel (joelahtme.kovtp.ee) ning kaardirakenduses EVALD (<http://service.eomap.ee/joelahtmevald/>). Jõelähtme vallamajas kohapeal materjalidega tutvumiseks võtke eelnevalt ühendust vallavalitsuse planeeringuspetsialistiga: Tiina Skolimowski, telefon 605 4855, e-post tiina.skolimowski@joelahtme.ee.

Arvamused ning ettepanekud saata e-posti aadressile kantselei@joelahtme.ee või paberikandjal Jõelähtme Vallavalitsusele aadressil Postijaama tee 7, Jõelähtme küla, 74202, Jõelähtme vald.

Arutelul osalemiseks palume end registreerida hiljemalt 18.03.2022 e-posti aadressil kantselei@joelahtme.ee.

Iru küla Saha-Loo tee 36, 38, 40, 42, 44 ja Saha-Loo tee lõik 8 maaüksuste detailplaneeringu lähteseisukohtade ja eskiislahenduse avalik väljapanek toimub 14.02.–15.03.2022 ning avalik arutelu 23.03.2022 kell 15.00 Jõelähtme vallamajas (Postijaama tee 7, Jõelähtme küla, Jõelähtme vald).

Planeeritav ala asub Iru küla kirdeosas Maardu linna ja Viimsi valla piiri ning Vana-Narva mnt ja Saha-Loo tee ristumiskoha läheduses. Planeeritavasse alasse jääb kokku kuus maaüksust: Saha-Loo tee 36 (katastritunnus 24501:001:0841), Saha-Loo tee 38 (katastritunnus 24501:001:0842), Saha-Loo tee 40 (katastritunnus 24501:001:0843), Saha-Loo tee 42 (katastritunnus 24501:001:0844), Saha-Loo tee 44 (katastritunnus 24501:001:0845) ja Saha-Loo tee lõik 8 (katastritunnus 24501:001:0848). Juurdepääs planeeringu alale on tagatud Saha-Loo teelt.

Detailplaneeringu koostamise eesmärgiks on Saha-Loo tee 36, 38, 40, 42, 44 ja Saha-Loo tee lõik 8 maaüksuste liitmine ühtseks ärimaa krundiks, ehitusõiguse ja hoonestustingimuste määramine krundile, liikluslahenduse ja tehovarustuse lahendamise ning keskkonnatingimuste seadmine planeeringuga kavandatu elluviimiseks. Planeeritava ala suurus on määratud ca 1,2 ha.

Detailplaneering teeb ettepaneku kehtiva Jõelähtme valla üldplaneeringu muutmiseks kehtiva maakasutuse juhtotstarbe osas.

Materjalidega saab tutvuda Jõelähtme valla kodulehel (joelahtme.kovtp.ee) ning kaardirakenduses EVALD (<http://service.eomap.ee/joelahtmevald/>). Jõelähtme vallamajas kohapeal materjalidega tutvumiseks võtke eelnevalt ühendust vallavalitsuse planeeringuspetsialistiga: Tiina Skolimowski, telefon 605 4855, e-post tiina.skolimowski@joelahtme.ee.

Arvamused ning ettepanekud saata e-posti aadressile kantselei@joelahtme.ee või paberikandjal Jõelähtme Vallavalitsusele aadressil Postijaama tee 7, Jõelähtme küla, 74202, Jõelähtme vald.

Arutelul osalemiseks palume registreerida end hiljemalt 21.03.2022 e-posti aadressil kantselei@joelahtme.ee.

Liivamäe küla Augu maaüksuse detailplaneeringu lähteseisukohtade ja eskiislahenduse avalik väljapanek toimub 23.02.–09.03.2022 ning avalik arutelu 16.03.2022 kell 15.00 Jõelähtme vallamajas (Postijaama tee 7, Jõelähtme küla, Jõelähtme vald).

Planeeritav Augu maaüksus (katastritunnusega 24504:003:0225) asub Liivamäe küla lõunaosas, juurdepääsuga avalikult kasutatavalt Saha ja Oru teelt.

Detailplaneeringu eesmärgiks on Liivamäe külas Augu maaüksuse jagamine elamumaa kruntideks, moodustatavatele elamumaa kruntidele ehitusõiguse ja hoonestustingimuste määramine, juurdepääsude ja tehovarustuse lahendamise ning keskkonnatingimuste seadmine planeeringuga kavandatu elluviimiseks.



JÕELÄHTME VALLAVALITSUS KUULUTAB VÄLJA KIRJALIKU ENAMPAKKUMISE VALLAVARA ÜÜRILE ANDMISEKS

Jõelähtme vald, Loo alevik, Saha tee 11 aadressil asuva hoone 1. korrusel asuva 167,3 m² suuruse pindalaga üüripind, mis koosneb 16 ruumist. Üüripind antakse üürile äri- ja/või kontoripinnana kasutamise otstarbel, üürileping sõlmitakse viieks (5) aastaks ja üürnik tasub igakuiselt üüripinnaga seotud kõrvalkulud (tarbitavad kommunaalteenused ja üüripinna kasutamisega seonduva territooriumi hooldus- ja halduskulud) ning üürivate ruumide eest tasumisele kuuluvad kohustuslikud riiklikud ja kohalikud maksud proportsionaalselt üüripinna suurusele. Enampakkumise alghind on 616 (kuussada kuusteist) eurot üüripinna eest ühe kalendriku kohta.

Kirjalikud pakkumised tuleb esitada paberikandjal kinnises ümbrikus tekstiga „Üürikonkurss“ ja kirjega „Mitte avada enne: 01.03.2022 kell 10.00“, postiaadressile Postijaama tee 7, Jõelähtme küla, Jõelähtme vald, Harjumaa. Kirjalike pakkumiste esitamise tähtaeg on 28.02.2022 kell 16.45, pakkumise avamise aeg on 01.03.2022 kell 10.00 ja pakkumise avamise asukohaks Jõelähtme vallavalitsuse volikogu saal (ruum 202) aadressil Postijaama tee 7, Jõelähtme küla, Jõelähtme vald, Harjumaa.

Enampakkumisel osalemiseks tuleb osalejalt esitada paberikandjal nummerdatult ja allkirjastatult alljärgnevad andmed ja dokumendid:

- nõusolek üüripinna üürimiseks Jõelähtme vallavalitsuse 23.12.2021 korralduses nr 1218 ja Jõelähtme vallavalitsuse 11.10.2006 määrusega nr 19 „Jõelähtme valla omandis olevate mitteiluruumide üürilepingu tüüpvormi kinnitamine“ kinnitatud äriruumi üürilepingus sätestatud tingimustel;
- enampakkumisel osaleja täielik nimi, isikukood või sünniaeg, elukoht ja aadress, kontaktandmed või juriidilise isiku puhul nimi, registrikood, asukoht ja aadress, kontaktandmed;
- juriidilisest isikust enampakkumisel osalejalt põhikirjakohase pädeva organi otsus enampakkumisel osalemiseks ja pakutud üürihinna suuruse kohta;
- juriidilisest või füüsilisest isikust enampakkumisel osaleja esindaja puhul volikirj;
- pakutav üürihind eurodes üüripinna kasutamise eest ühe kalendriku kohta sõnade ja numbritega, nende erinevuse korral arvestatakse sõnadega kirjutatud üürihinna summat;
- pakkumise tegemise kuupäev, pakkumise esitaja allkiri;
- kinnisaja üürihinna pakkumus tuleb esitada kinnises ümbrikus, millel peab olema pakkuja nimi ning aadress. Ümbrik peab olema varustatud tekstiga „Üürikonkurss“. Mitte avada enne 01.03.2022 kell 10.00“.

Täiendav info Jõelähtme valla kodulehel joelahtme.kovtp.ee/enampakkumised.

Planeeritava ala suuruseks on ca 2,2 ha. Detailplaneering on kehtiva Loo aleviku, Liivamäe küla, Saha küla ja Nehatu küla üldplaneeringu (kehtestatud Jõelähtme Vallavolikogu 25.08.2011 otsusega nr 209) kohane.

Materjalidega saab tutvuda Jõelähtme valla kodulehel (joelahtme.kovtp.ee) ning kaardirakenduses EVALD (http://service.eomap.ee/joelahtmevald/). Jõelähtme vallamajas kohapeal materjalidega tutvumiseks võtke eelnevalt ühendust vallavalitsuse planeeringuspetsialistiga: Tiina Skolimowski, telefon 605 4855, e-post tiina.skolimowski@joelahtme.ee.

Arvamused ning ettepanekud saata e-posti aadressile kantslei@joelahtme.ee või paberkanjal Jõelähtme Vallavalitsusele aadressil Postijaama tee 7, Jõelähtme küla, 74202, Jõelähtme vald.

Arutelul osalemiseks palume registreerida end hiljemalt 14.03.2022 e-posti aadressil kantslei@joelahtme.ee.

DETAILPLANEERINGUTE AVALIKUD VÄLJAPANEKUD JA AVALIKUD ARUTELUD

Iru küla Metsa tee 1 maaüksuse detailplaneeringu avalik väljapanek toimub 28.02.–29.03.2022 ning avalik arutelu 05.04.2022 kell 15.00 Jõelähtme vallamajas (Postijaama tee 7, Jõelähtme küla, Jõelähtme vald).

Planeeritav ca 0,45 ha suurune maa-ala paikneb Iru küla kirdeosas Maardu linna ja Viimsi valla piiril Vana-Narva mnt ja Saha-Loo tee ristumiskohas. Juurdepääs planeeringu alale on Metsa teelt. Maa-ala on hoonestamata. Detailplaneeringuga moodustatakse olemasolevast elamumaa sihtotstarbega Metsa tee 1 maaüksusest kaks elamumaa sihtotstarbega krunti, määratakse ehitusõigus ja hoonestustingimused, lahendatakse liikluskorraldus, juurdepääs krundile ja tehnovarustus ning seatakse keskkonnatingimused planeeringuga kavandatu elluviimiseks. Detailplaneering sisaldab ettepanekut kehtiva üldplaneeringu muutmiseks krundi suuruse osas.

Detailplaneeringu materjalidega saab tutvuda Jõelähtme valla kodulehel (joelahtme.kovtp.ee) ning kaardirakenduses EVALD (http://service.eomap.ee/joelahtmevald/). Jõelähtme vallamajas kohapeal materjalidega tutvumiseks võtke eelnevalt ühendust vallavalitsuse planeerimisnõunikuga: Jekaterina Sibul, telefon 605 4851, e-post jekaterina.sibul@joelahtme.ee.

Arvamused ning ettepanekud saata e-posti aadressile kantslei@joelahtme.ee või paberkanjal Jõelähtme Vallavalitsusele aadressil Postijaama tee 7, Jõelähtme küla, 74202, Jõelähtme vald.

Arutelul osalemiseks palume registreerida end hiljemalt 01.04.2022 e-posti aadressil kantslei@joelahtme.ee.

Iru küla Saha-Loo tee 46 ja 48 maaüksuste detailplaneeringu avalik väljapanek toimub 28.02.–29.03.2022 ning avalik arutelu 06.04.2022 kell 15.00 Jõelähtme vallamajas (Postijaama tee 7, Jõelähtme küla, Jõelähtme vald).

Planeeritav ca 1,3 ha suurune maa-ala paikneb asub Iru küla kirdeosas Maardu linna ja Viimsi valla piiril Vana-Narva mnt ja Saha-Loo tee ristumiskohas. Juurdepääs planeeringu alale on Vana-Narva maanteelt. Maa-ala on hoonestamata. Detailplaneeringuga muudetakse planeeritavate kruntide sihtotstarve ärimaaks, määratakse ehitusõigus äriksuse rajamiseks, lahendatakse piirkonna liikluskorraldus, juurdepääs krundile ja tehnovarustus ning seatakse keskkonnatingimused planeeringuga kavandatu elluviimiseks. Planeeringulahendusega muudetakse olemasolevat krundijaotust.

Detailplaneering sisaldab ettepanekut kehtiva üldplaneeringu muutmiseks juhtotstarbe ulatusliku muutmise osas ärimaaks.

Detailplaneeringu materjalidega saab tutvuda Jõelähtme valla kodulehel (joelahtme.kovtp.ee) ning kaardirakenduses EVALD (http://service.eomap.ee/joelahtmevald/). Jõelähtme vallamajas kohapeal materjalidega tutvumiseks võtke eelnevalt ühendust vallavalitsuse planeerimisnõunikuga: Jekaterina Sibul, telefon 605 4851, e-post jekaterina.sibul@joelahtme.ee.

Arvamused ning ettepanekud saata e-posti aadressile kantslei@joelahtme.ee või paberkanjal Jõelähtme Vallavalitsusele aadressil Postijaama tee 7, Jõelähtme küla, 74202, Jõelähtme vald.

Arutelul osalemiseks palume registreerida end hiljemalt 04.04.2022 e-posti aadressil kantslei@joelahtme.ee.

KEHTESTATUD DETAILPLANEERING

Jõelähtme Vallavolikogu on kehtestanud 13.01.2022 otsusega nr 31 Loo alevik Loo tee, Lepa tee ja Kuusiku tee vahelise ala (Koplimetsa maaüksuse) detailplaneeringu.

Loo alevik Loo tee, Lepa tee ja Kuusiku tee vahelise ala (Koplimetsa maaüksuse) detailplaneering algatati vallavolikogu 25.04.2019 otsusega nr 222.

Planeeritav ca 2,3 ha suurune maa-ala paikneb Loo alevikus, Loo, Lepa ja Kuusiku teede vahelisel alal ning sellesse jääb Koplimetsa (katastritunnus 24504:003:0821, pindala 7357 m²) ja Lepa tee 2b (katastritunnus 24504:003:0687, pindala 4712 m²) kinnistud. Maa-ala on hoonestamata.

Detailplaneeringuga moodustatakse Koplimetsa maaüksusest kaks ärimaa sihtotstarbega krunti ning üks transpordimaa krunt. Moodustatavale ärimaa krundile suurusega 4 793 m² määratakse ehitusõigus ärihoone rajamiseks ehitisealuse pinnaga kuni 2 000 m² ja kõrgusega kuni kaks korrust või 12 m. Väiksemale ärimaa krundile suurusega 852 m² on määratud ehitusõigus ühekorruselise ehitise rajamiseks ehitisealuse pinnaga kuni 180 m². Detailplaneeringuga moodustatakse Koplimetsa kinnistust ulatuslik transpordimaa krunt. Transpordimaa krundi eraldamine on vajalik nõuetekohase ringristmiku lahendamiseks.

Detailplaneeringuga moodustatakse Lepa tee 2b kinnistust üks transpordimaa sihtotstarbega ja teine ärimaa sihtotstarbega krunt. 2 381 m² suuruse transpordimaa moodustamine on vajalik tagamaks piirkonnas võimalus rajada avalikult kasutatav parkla ajas kasvava parkimisvajaduse rahuldamiseks. Teisele 2 331 m² suurusele ärimaa krundile on kavandatud ehitusõigus kuni 250 m² ehitisealuse pinna ja kuni 5 m kõrguse ärihoone kavandamiseks.

Detailplaneering muudab kehtivat üldplaneeringut juhtotstarbe ulatusliku muutmise osas ärimaaks. Üldplaneeringu muutmine on põhjendatud, kuna uue ärikeskuse rajamine elavdab piirkonna sotsiaalset ja majanduslikku keskkonda ning annab võimaluse uute töökohtade loomiseks Loo alevikus. Samuti loob äriüksuste kavandamine paremad võimalused aleviku elanikele vajalike teenuste kättesaamiseks ning mitmekesistab pakutavate teenuste hulka. Seega toetab planeeringulahendus oluliste valla arengueesmärkide elluviimist.

Otsusega saab tutvuda Jõelähtme valla kodulehel dokumendiregistris (joelahtme.kovtp.ee) ja kaardirakenduses EVALD (http://service.eomap.ee/joelahtmevald/).

OSALISELT KEHTESTATUD DETAILPLANEERING

Jõelähtme Vallavalitsus on osaliselt kehtestanud 09.12.2021 korraldusega nr 1176 Liivamäe küla Nahkrupõllu maaüksuse detailplaneeringu planeeringus märgitud positsioonide 1-4, 9-12, 14 ja 15 osas.

Liivamäe küla Nahkrupõllu maaüksuse detailplaneeringu koostamine algatati Jõelähtme Vallavalitsuse 29.04.2021 korraldusega nr 369.

Planeeringuala hõlmab Nahkrupõllu kinnistut (katastritunnus: 24501:001:0350, sihtotstarve: maatulundusmaa 100%, pindala: 9,42, planeeritava osa suurus u 3,4 ha).

Nahkrupõllu katastriüksus on jagatud 13-ks elamumaa krundiks. Käesoleva otsusega kehtestatakse detailplaneering planeeringu (põhijoonisel) märgitud positsioonide 1-4, 9-12, 14 ja 15 osas. Krundile pos 1 ja 9-12 on lubatud ehitada üksikelamu; kruntidele pos 2 -4 on lubatud ehitada üksikelamu, paariselamu või kuni nelja korteriga ridaelamu. Lisaks on planeeritud transpordimaa krunt juurdepääsuteele (pos 14), mis hõlmab ka olemasolevat kraavi ja tootmismaa krunt alajaamale (pos 15).

Planeeringus märgitud positsioonide 5-8 ja 13 suurus on ca 1500 m² ning nendele soovitakse kavandada paariselamud. Alal kehtiv Loo aleviku, Liivamäe küla, Saha küla ja Nehatu küla üldplaneering (kehtestatud Jõelähtme Vallavolikogu 25.08.2011 otsusega nr 209) sätestab paariselamaja krundi minimaalseks suuruseks 3 000 m². Planeeringus märgitud positsioonide 5-8 ja 13 osas detailplaneeringut ei kehtestata ning selles osas jätkatakse detailplaneeringu menetlust üldplaneeringut muutmata.

Antud asukohas pere-, paaris- ja ridaelamute ning neid teenindavate abihoonete planeerimine on kooskõlas Jõelähtme valla arenguperspektiividega. Tegemist on elamupiirkonnaga, kus planeeringuga kavandatu sobitub lähialasse ning järgib varem väljakujunenud asustusstruktuuri ja hoonestuslaadi.

Korraldusega saab tutvuda Jõelähtme valla kodulehel dokumendiregistris (joelahtme.kovtp.ee) ja kaardirakenduses EVALD (http://service.eomap.ee/joelahtmevald/).

DETAILPLANEERINGUTE OSALINE KEHTETUKS TUNNISTAMINE
Uusküla Künkasauna maaüksuse detailplaneeringu osaline kehtetuks tunnistamine Künka tee 11 kinnistu osas.

13.01.2022 Jõelähtme Vallavolikogu otsusega nr 33 tunnistati osaliselt kehtetuks Uusküla Künkasauna maaüksuse planeeringuga moodustatud Künka tee 11 kinnistu osas. Uusküla Künkasauna maaüksuse detailplaneering kehtestati Jõelähtme Vallavolikogu 01.07.1999 otsusega nr 182. Detailplaneeringuga moodustati seitse elamumaa krunti ja määrati ehitusõigus väikeelamute kavandamiseks. Detailplaneeringuga moodustati Künka tee 11 (katastritunnus 24504:004:0017) kinnistu, mille suuruseks on 1505 m² ning seati ehitusõigus kuni 200 m² ehitisealuse pinnaga hoone püstitamiseks kõrgusega kuni 11 m. Detailplaneeringuga on määratud ka krundi ehituskeeluala. Detailplaneering on realiseeritud, moodustatud on planeeringuga kavandatud katastriüksused, Künka tee 11 kinnistule on rajatud elamu ja abihooned. Kinnistul asuv elamu on rajatud detailplaneeringuga määratud ehituskeelualasse. Künka tee 11 kinnistu praegune omanik esitas taotluse alal kehtiva detailplaneeringu osaliseks kehtetuks tunnistamiseks talle kuuluva kinnistu osas eesmärgiga seadustada eelmise omaniku poolt rajatud hoone. Detailplaneeringu osalise kehtetuks tunnistamise eesmärk on anda võimalus seadustada kinnistul asuvad ehitised. Detailplaneeringu osaline kehtetuks tunnistamine Künka tee 11 kinnistu osas ei mõjuta piirkonna väljakujunenud hoonestuslaadi ning detailplaneeringu

osalisel kehtetuks tunnistamisel jääb toimima detailplaneeringu põhilahenduse kontseptsioon.

Manniva küla AS EGCC maa-ala detailplaneeringu osaline kehtetuks tunnistamine Ristikangru tee 47 kinnistu osas.

13.01.2022 Jõelähtme Vallavolikogu otsusega nr 32 tunnistati osaliselt kehtetuks Manniva küla AS EGCC maa-ala detailplaneering planeeringuga moodustatud Ristikangru tee 47 kinnistu osas. Manniva küla AS EGCC maa-ala detailplaneering kehtestati Jõelähtme Vallavolikogu 28.04.2011 otsusega nr 172. Detailplaneeringuga kavandati 127,6 hektari suurusele maa-alale golfiväljakud, elamuehituskruunid ning neid teenindavad teed ja tehnovõrgud, samuti seati keskkonnatingimused detailplaneeringuga kavandatu elluviimiseks. Detailplaneeringuga moodustati Ristikangru tee 47 kinnistu (katastritunnus 24504:004:0381), määrati selle sihtotstarbeks elamumaa ning seati hoonestusõigus ühe kuni kahekorralise elamu kavandamiseks ehitisealuse pinnaga kuni 150 m². Detailplaneering on osaliselt realiseeritud elamumaa kinnistu moodustamise osas, samuti on elamule väljastatud ehitusluba, mille kohaselt on alustatud ehitustöödega, rajatud vundament ja osaliselt seinad. Osaliselt asub ehitus väljaspool detailplaneeringuga määratud hoonestusala. Ristikangru tee 47 kinnistu uus omanik esitas vallavalitsusele taotluse tunnustada detailplaneering kehtetuks talle kuuluva kinnistu osas, kuna soovib rajada elamut osaliselt väljapoole detailplaneeringuga määratud hoonestusala (vastavalt rajatud vundamentile) ning suurendada detailplaneeringus etteantud ehitisealust pinda. Detailplaneeringu osalise kehtetuks tunnistamise eesmärk on anda võimalus rajada Ristikangru tee 47 kinnistule elamu asukohta, mis erineb detailplaneeringuga ettenähtust. Detailplaneeringu osaline kehtetuks tunnistamine ei mõjuta piirkonna väljakujunenud hoonestuslaadi ning detailplaneeringu osalisel kehtetuks tunnistamisel jääb toimima detailplaneeringu põhilahenduse kontseptsioon.

DETAILPLANEERINGUTE KEHTETUKS TUNNISTAMISE EELNÕUDE AVALIKUD VÄLJAPANEKUD

Koogi küla Laageri maaüksuse II maatüki detailplaneeringu kehtetuks tunnistamine.

Koogi küla Laageri maaüksuse II maatüki detailplaneering kehtestati Jõelähtme Vallavolikogu 01.10.2007 otsusega nr 261. Detailplaneeringuga muudeti maaüksuse sihtotstarvet maatulundusmaast väikeelamumaaaks. Moodustatud krundile suurusega 12 519 m² annab kehtiv detailplaneering võimaluse ehitada ühe kahekorralise elamu ja ühe abihoone. Suurim lubatud ehitusalune pindala on kokku 485 m². Suurim lubatud põhihoone kõrgus olemasolevast maapinnast on 9,5 m. Kinnistule ulatub jõe ehituskeeluvöönd. Kinnistu omanik esitas taotluse tunnustada talle kuuluval kinnistul detailplaneering kehtetuks eesmärgiga jagada maaüksus. Detailplaneeringu kehtetuks tunnistamise eelnõu avalik väljapanek toimub 14.02.–01.03.2022 Jõelähtme valla kodulehel.

Loo küla Kandle kinnistu ja lähiala detailplaneeringu osaline kehtetuks tunnistamine kanalisatsioonilahenduse osas.

Loo küla Kandle kinnistu ja lähiala detailplaneering kehtestati Jõelähtme Vallavolikogu 18.12.2014 otsusega nr 138. Planeeringulahenduse kohaselt jagatakse Kandle kinnistu viieks krundiks, kusjuures ühe kinnistu moodustavad üks elamumaa ja üks maatulundusmaa krunt. Üks kinnistu (pos 1 – maatulundusmaa ja pos 2 – elamumaa) ja teine kinnistu (pos 4 – elamumaa ja pos 5 – maatulundusmaa) ning üks transpordimaa Looküla tee lõigule (pos 3). Elamumaa krundile on määratud hoonestustingimused ühe kuni kahekorralise elamu ja kuni kahe abihoone rajamiseks, ehitusaluse pinnaga kokku kuni 350 m².

Mõlema elamu teenindamine on ettenähtud olemasolevast suurkaevust ja roovee kanaliseerimine mahutitesse. Mardimi kinnistu omanik esitas taotluse tunnustada tema omandis oleva kinnistu osas detailplaneering osaliselt kehtetuks vee ja tehnovarustuse osas eesmärgiga rajada uus suurkaev. Detailplaneeringu kehtetuks tunnistamise eelnõu avalik väljapanek toimub 14.02.–01.03.2022 Jõelähtme valla kodulehel.

PROJEKTEERIMISTINGIMUSTE AVALIKUD VÄLJAPANEKUD
Liivamäe küla Ilunurme tee 5 ja Ilunurme tee 7 maaüksuste projekterimistingimuste avalik väljapanek toimub 28.01.–11.02.2022. Projekterimistingimuste eelnõu on kättesaadav Jõelähtme valla kodulehel.

Liivamäe küla Ilunurme tee 5 ja Ilunurme tee 7 maaüksuste osas kehtib Jõelähtme Vallavolikogu 15.08.2019 otsusega nr 250 kehtestatud Liivamäe küla Ilunurme maaüksuse ja lähiala detailplaneering. Projekterimistingimustega täpsustatakse ehitusseadustiku § 27 lg 4 p 8 alusel detailplaneeringu järgset krundijaotust.

Liivamäe küla Ilunurme tee 5 ja Ilunurme tee 7 maaüksuste projekterimistingimuste avalik väljapanek toimub 28.01.–11.02.2022. Projekterimistingimuste eelnõu on kättesaadav Jõelähtme valla kodulehel.

Liivamäe küla Ilunurme tee 6 ja Ilunurme tee 8 maaüksuste projekterimistingimuste avalik väljapanek toimub 28.01.–11.02.2022. Projekterimistingimuste eelnõu on kättesaadav Jõelähtme valla kodulehel.

Liivamäe küla Ilunurme tee 6 ja Ilunurme tee 8 maaüksuste osas kehtib Jõelähtme Vallavolikogu 15.08.2019 otsusega nr 250 kehtestatud Liivamäe küla Ilunurme maaüksuse ja lähiala detailplaneering. Projekterimistingimustega täpsustatakse ehitusseadustiku § 27 lg 4 p 8 alusel detailplaneeringu järgset krundijaotust.

Liivamäe küla Ilunurme tee 6 ja Ilunurme tee 8 maaüksuste projekterimistingimuste avalik väljapanek toimub 28.01.–11.02.2022. Projekterimistingimuste eelnõu on kättesaadav Jõelähtme valla kodulehel.

Liivamäe küla Ilunurme tee 6 ja Ilunurme tee 8 maaüksuste osas kehtib Jõelähtme Vallavolikogu 15.08.2019 otsusega nr 250 kehtestatud Liivamäe küla Ilunurme maaüksuse ja lähiala detailplaneering. Projekterimistingimustega täpsustatakse ehitusseadustiku § 27 lg 4 p 8 alusel detailplaneeringu järgset krundijaotust.

112

Ajavahemikul 13.12. 2021–18.01.2022 registreeritud olulisemad juhtumid

Alustatud kriminaalmenetlused

- 29.12.2021 löi Uuskülas üks meesterahvas teist meesterahvast näopiirkonda, mille tagajärjel tundis kannatanu füüsilist valu ja sai kehalise vigastuse.
- 27.12.2021 juhtis Liivamäe külas meesterahvas mootorsõiduki, omamata vastava kategooria mootorsõiduki juhtimisõigust ajal, kui juhtimisõigus oli ära võetud. Juht oli varem sõiduki juhtimiselt kõrvaldatud.

Väärtegusid on toime pandud ja menetlus alustatud 31 korral

Liiklusseaduse rikkumisi menetleti eespool nimetatud perioodil 27 korral. Sealhulgas tabati 12 kiiruseületajat ja üks juhtimisõigusega isik.

Narkootiliste ja psühhotroopsete ainete ja nende lähteainete seaduse § 151 lg 1 (narkootilise või psühhotroopse aine ebaseaduslik käitlemine väikeses koguses) järgi on vaadeldaval perioodil alustatud üks väärteomenetlus, kui 20.12.2021 Tallinna-Narva mnt 13. km-l omas meesterahvas väikeses koguses narkootilist või psühhotroopset ainet.

24.12.2021 tungiti Jõelähtme külas akna lõhkumisega sisse vanasse leerimajja, kus vandaalitati ning lisaks visati puruks Jõelähtme kiriku vitraažaken. Juhtumisi osas on alustatud väärteomenetlus omavoliilise sissetungi (KarS § 266 lg 1) ja väheväärtusliku asja vastu ravastase süüteo (KarS § 218 lg 1) koosseisude tunnustel.

Avaliku korra rikkumisi (KarS § 262) pandi toime kahel korral: 14.12.2021 vandaalitati Loo alevikus Loo kultuurikeskuse ruumides; 04.01.2022 rikuti Loo alevikus kortermajas naabrite öörahu.

Lähisuhtevägivald

Jõelähtme vallas leidis vaadeldaval perioodil aset üks lähisuhtes toime pandud kehalise väärkohtlemise (Karistusseadustik § 121 lg 2 p 2) tunnustel toime pandud kuritegu.

Infoteatena registreeriti (st et pole alustatud süüteomenetlust) kuus lähisuhtevägivalda juhtumit. Neist ühel juhul on peres alaealised lapsed.



Jõelähtme valla keskraamatukogu võtab tööle

RAAMATUKOGUHOIDJA

Kostivere raamatukogusse

Töökirjeldus: Raamatukoguhoidjana teenindad lugejaid, sh lapsi ja noori; algatad ja viid läbi koolitusi, raamatukogutunde, kirjandusüritusi jms lastele ja noortele; juhendad lugejaid infootsingul, arvuti jt IT-seadmete ja tarkvarade kasutamisel; töötad teavikute ja koguga jne.

Kandidaadilt ootame: loominguilisust ja head orienteerumist kirjanduses, head suulist ja kirjalikku eneseväljendusoskust, head arvuti kasutamise oskust.

Kandideerimiseks palume saata CV e-posti aadressile kersti.laanejoe@gmail.com hiljemalt 30. jaanuariks 2022. a. Lisainfo tel 5780 8969



Jõelähtme

Veebruarikuu vallaheft läheb trükki
28. veebruaril 2022,
eeldatav postkastidesse jõudmise aeg
3.–4. märts 2022.

Jaauari vallaheft trükiti
24. jaanuaril 2022,
eeldatav postkastidesse jõudmise aeg
27.–28. jaanuar 2022.

Kaastööde tähtaeg
16. veebruar 2022.

Valla eakad sünnipäevalapsed jaanuaris 2022

96	17. jaanuar	Kaberneeme küla
ERNA EHA		
93	29. jaanuar	Uusküla
LEONARD IDA		
92	26. jaanuar	Iru küla
ELLEN AUN		
90	5. jaanuar	Loo alevik
NIINA HOKKONEN		
88	16. jaanuar	Loo alevik
LAIINE LAIMETS		
88	30. jaanuar	Ruu küla
EVALL-ALEKSANDER ROOPA		
87	27. jaanuar	Loo alevik
LINDA TAMM		
86	5. jaanuar	Sambu küla
VIRVE JÄRVEKANN		
85	13. jaanuar	Loo alevik
VIKTOR KÄÄR		
85	30. jaanuar	Loo alevik
AHTI SUIMETS		
83	5. jaanuar	Iru küla
VIIVI TALTS		
83	25. jaanuar	Loo alevik
HELMİ LUITVA		
82	6. jaanuar	Iru küla
ANTS ELB		
82	19. jaanuar	Kaberneeme küla
EELLE GUNDLACH		
82	22. jaanuar	Uusküla
OLIANA SOROKINA		
81	10. jaanuar	Loo alevik
KALJU ANDRESSON		

81	23. jaanuar	Loo alevik
KALJU MULLAMAA		
81	24. jaanuar	Haapse küla
ANNA MEŠKOVA		
80	23. jaanuar	Iru küla
REIN BRAKS		
80	23. jaanuar	Iru küla
ESTA KULL		
75	5. jaanuar	Loo alevik
AINO RÄNK		
75	12. jaanuar	Jõelähtme küla
REIN HERTMANN		
75	14. jaanuar	Võerdla küla
MAIU PINTMAN		
75	29. jaanuar	Kostivere alevik
TIIU BELÕI		
70	4. jaanuar	Loo alevik
EKATERIYNA KHOKKONEN		
70	7. jaanuar	Loo alevik
LJUDMILLA PIGARJOVA		
70	11. jaanuar	Jägala küla
LEONID DAILJUDENKO		
70	15. jaanuar	Loo alevik
HILDA MÄNNIK		
70	16. jaanuar	Uusküla
GALINA AZARENKOVA		
70	19. jaanuar	Iru küla
ANNE REESNA		



Kes ei soovi vallahehes meelespidamist, palume sellest teada anda telefonil 605 4880.

Jõelähtme valla uued kodanikud

24. november	vanemad Kairi Peterson ja Tarmo Toots
poeg Ragnar	
29. detsember	vanemad Egni Muuga ja Kaido Pöld
tütred Berta ja Britt	
12. jaanuar	vanemad Kati Pärj ja Harri Peenemaa
poeg Jaagup	

Avaldame sügavat kaastunnet

ASTA URBAN	24.06.1931–20.12.2021
MAI KATTAI	18.05.1954–26.12.2021
LAURI VAALUNDI	07.11.1973–26.12.2021
ANDRES ARUKSAAR	06.09.1959–27.12.2021
KALMER ILINGS	26.03.1964–31.12.2021
RAISSA KARTOFELEVA	18.09.1931–02.01.2022
VALENTINA BERESNEVA	19.06.1940–13.01.2022

Siiras kaastunne Heidi Lauterile venna ja Jessica Lauterile onu

ENDEL SOOVERE
kaotuse puhul.

Lasteaed Neeme Mudila pere

Sügav kaastunne naabritele Liilia ja Tiit Lanenbek kalli ämma ja ema

ELVI LANENBEKI
26.02.1922–02.01.2022
lahkumise puhul igaviku teele.

Langetame pea, perekond Märtson ja Rästa

KADUNUD ALATES 14.12.2021

KOERA LEIDJALE VAEVATASU 1000€.



EMANE SAKSA LAMBAKOER NIMEGA BERRY

Kiibistatud, Steriliseeritud, hallikasmustjas, sõbralik. Läks kaduma Loolt, Jõelähtme vallast.

VÕIB OLLA VARASTATUD VÕI KELLEGI JUURES.

Palun helistada 5818 1860 või 5156 760

ПОТЕРЯЛАСЬ 14.12.2021

ТОМУ, КТО НАЙДЁТ СОБАКУ, ВОЗНАГРАЖДЕНИЕ 1000€.

НЕМЕЦКАЯ ОВЧАРКА (СУКА) ПО ИМЕНИ БЕРРИ

Чипирована, Стерилизованная, зонарного серо-чёрного окраса, дружелюбная Потерялась в Лoo, Jõelähtme vald.

МОЖЕТ БЫТЬ УКРАДЕНА ИЛИ У КОГО-ТО НАХОДИТЬСЯ.

Пожалуйста, позвоните по телефону 5818 1860 или 5156 760

TALLINNA KREMATOORIUM

PAKUME KÕIKI MATUSETEENUSEID HAAVA-, URNI- JA TUHASTAMISMATUSED MATUSE VORMISTAMISE VÕIMALUS INTERNETIS KORRALDAME MATUSEID ÜLE EESTI ÖÖPÄEVARINGNE TRANSPORT KAKS KABELIT

www.krematoorium.ee
Pärnamäe tee 36, Tallinn
telefon 623 8808 (24h)

Tuul puude ladvus tasa kiigub, me valkses leinas langetame pea ...

Südamlik kaastunne Alla Tempelile venna

ANDRES TEMPELI
27.04.1967–01.01.2022
kaotuse puhul.

Kollegiid Jõelähtme vallavalitsusest

**PRILLIRAAMID
või
PRILLIKLAASID**

kuni

- 50%

Prillitellijatele nägemise kontroll **TASUTA!**

Püsiklientidele ja pensionäridele

LISASOODUSTUS!

SILMARÕHU MÕOTMINE!

CityOptika

Maardu, Keemikute 2, Maxima XX
E-R 10-19, L 10-16 tel 637 1688

WWW.PUISTEMEES.EE



**5016689 PUISTEVIILLA
PAIGALDUS**

SK SKANTON
KINNISVARA

Soovid müüa
või üürida
kinnisvara?

Vali kodukohta
maakler!

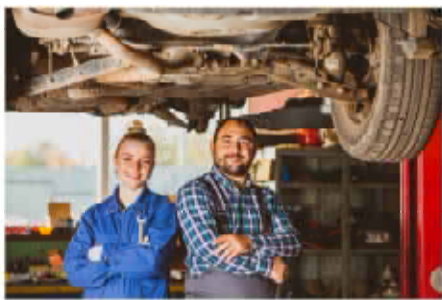
Vilve Lettenberg

vilve@skanton.ee
+372 515 2215
www.skanton.ee



**TULE ÕPI
TEHNOÜLEVAATAJAKS**

KUI AUTOD JA TEHNICA ON SINU HUVI,
TULE TÖÖLE TEHNOÜLEVAATAJAKS!



ÕPETAME KOHAPEAL VÄLJA.

EBESTEN OÜ

5027811 Erkki

WWW.TEHNOULEVAATUSKESKUSEE



01.02.2022 - 01.04.2022
HAJAASUSTUS PROGRAMMI
TAOTLUSVOOR

MIRIDON
veetöötlusseadmed



Täpsem info hajaasustus programmi
kohta kohalikust omavalitsusest!

- Veeanalüüside teostamine
- Filterseadmete valik
- Filterseadme paigaldus
- Survetöste seadmete paigaldus

www.miridon.ee | tel. +372 5066 775 või +372 7362 633
miridon@miridon.ee | Rehepapi tee 31, Kambja vald, Tartumaa

**Eesti
Keskkonnateenused**

**OTSIB KOHusetundlikku
TEHASE TÖÖTAJAT**



Lisainfo

Töökoht asub Tallinnas, Vana
Narva mnt 26 (bussid nr
30,101,221 Pähklime
peatas)

Kontakt

Lisainfo telefonil:
51 993 569 Janika Aarsoo
janika.aarsoo@ekkt.ee

Tehase töötaja töö tulemusel
on:

vanapaber ja kile vastavalt nõuetele liinil sorteeritud
tootmisruumid on korras ja liinid tööpäeva lõpus puhtad

Heal kandidaat on

hea füüsilise vormi ja vastupidavusega
kohusetundlik ja töökas
võimeline töötama graafiku alusel

Pakume

stabiilset töökohta
tööle väärilist tasu
sõbralikku kollektiivi

Tööle kandideerides annate AS-ile Eesti Keskkonnateenused
nõusoleku oma isikuandmete töötlemiseks
värbamisprotsessis.

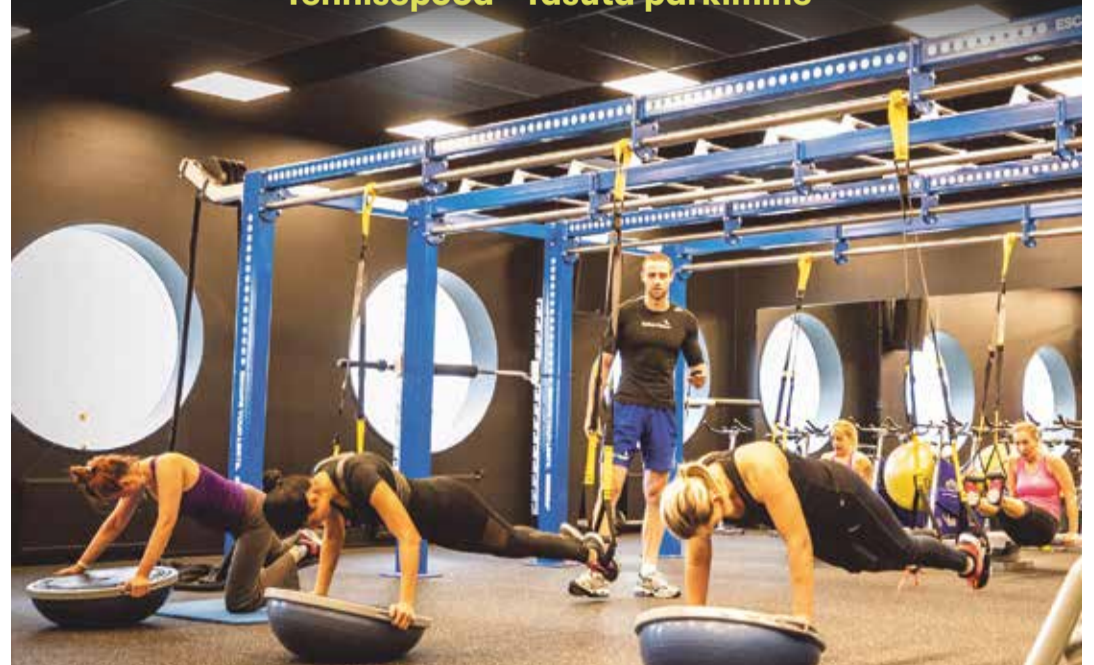


AS Eesti Keskkonnateenused on Eesti üks suurimaid jäätmekäitlus- ja kommunaalteenuseid
pakkuv ettevõtte. Teenindame aastas üle 100 000 kliendi ja käitleme rohkem kui 200 000 tonni
jäätmeid. Kontsernis töötab ligi 600 inimest.

keskkonnateenused.ee

**LÄHIM SPORDIKLUBI
SINU KODULE**

**20 tenniseväljakut • 10 sulgpalliväljakut
650 m² jõusaal • 4 stuudiot rühmatreeninguteks
Tennisepood • Tasuta parkimine**



Osmussaare 7
www.tallinktennisekeskus.ee
f tallinktennisekeskus
@ tallinktennisekeskus
tennisekeskus@tallink.ee

**TALLINK
Tennisekeskus**

ERAKUULUTUSED

MÜÜK

Müüa toored ja kuivad lõhutud küttepuid kohaletoomisega – lepp, sanglepp, kask, metsakuiv okaspuu. Kuivad segalehtpuud võrkottides (5–25 cm) 2,5 € / 40 l kott. Tel 509 9598, hinnad ja tellimine kodulehel www.pakhalupuu.ee, pakhalupuu@gmail.com

- Teisaldatavate alumiiniumist katuseredelite müük. Tel 503 8628, katuseredel24.ee
- Müüa sauna- ja suitsuahjud, boilerid. Vajadusel kaup koju kätte ja paigaldus. Tel 505 435
- Müüa konservikarbid, kaaned, kaanetajad, roostevabad autoklaavid. Tel 506 8501
- Kehras müüa kahetoaline korter otse omanikult. Korteri kesküte, gaas, külm ja soe vesi. Toad asuvad põhja suunas, positiivse energia poole. Tel 5562 6857
- Müüa lõhutud küttepuid 30–60 cm, nii toores kui kuiv, koos kohaletoomisega. Tel 518 3927, tamps222@gmail.com
- Kütteleadu24 – parim valik ja hinnad pakitud küttematerjalil. Tel 520 2190
- Müüa Harjumaal kolmemeetrist küttepuid: hall lepp, must lepp, kask, kohaletoomisega. Miinimum kogus 15 tm. Lisainfo tel 5829 3564

OST

Ostan kasutuseta jäänud sõiduauto või kaubiku, võib olla remonti vajav. Pakkuda võib ka Vene autot. Kiire tehing, arvelt mahavõtmine ja vormistamine! Tel 5365 4085, skampus@online.ee

Igas seisus autode kokkuost ja ARKist kustutamine. Pakkuda võib nii sõitvaid, kalleid, kui ka romusid. Tel 5823 8310, ostameautod.ee

Ostan seisma jäänud sõidukeid. Ka avariisid, riketega, arvelt maas, vanu ja lihtsalt kasutult seisvaid. Kohapeal kiire vormistamine ja tehing. Pakkumisi ootan tel 5618 8671 või seisevauto@gmail.com

Ostan rinnamärke, vanu postkaarte, fotosid, trükiseid, dokumente, vanaraha ning muid Eesti ajaloo seotud kollektioneerimise esemeid. Hea hinnaga! Tel 6020906, 5011628

Ostan vanaaegseid jalgrattaid, säärevärstajaid, nende raame ja muid osi. Ostan vene autode / mootorrataste osi. Tel 510 2349

OÜ Estest PR otab metsa- ja põllumaad. Tel 504 5215, 514 5215, info@est-land.ee

TEENUS

Liugksed, garderoobid, köögid, hinnad soodsad, garantii. Tel 502 9075, liugksed@kallion.net

Ohtlike puude aastaringseid raie-, hooldus- ja saetööd. Viljapuude ja hekkide löikus. Väiketraktori teenused: metsamaterjali kokkuvedu, tööd frontaallaaduriga jms. Tel 5551 2104, www.puuhooldaja.ee

Lume- ja jäätörje katustelt. Tel 5638 8994

Ohtlike puude langetamine, hekkide ja viljapuude löikus, kändude juurimine. Tel 521 0334

Korstnapühkija, tel 5333 0556, www.korstnahooldus.ee

Langetame, hooldame puid ja freesime kände just Teie piirkonnas. Leiame koos lahenduse! Meid saab kätte tel 5626 3857, www.puumehed.com

- Kivikorstnate ehitamine ja remont. Tel 518 8889
- Korstnapühkimine. Tel 522 1082
- Kaardid ennustavad. Tel 900 1727, 24 h. Vt ka ennustus.ee
- Korstnapühkija Tallinnas ja Harjumaal. Teeme küttesüsteemid puhtaks ja ajame paberid ka korda! Uuri lisaks www.loor.ee või +372 5821 6554
- Ohtlike puude langetamine. Tel 5663 2968
- Öhksoojuspumba paigaldus ja hooldus, hind 200 €. Sertifikaadiga paigaldaja Kalev Lepistu. Lisainfo tel 5656 2191
- Katuse-, fassaadi-, üldehitus ja viimistlustööd. Kortermajade renoveerimine MTR EEH011474 Pakume erinevaid lahendusi hoonete ja majade ehitusel. Tel 5352 9476, mehitus@gmail.com

TÖÖ

- Raasiku Meierei pood pakub kodulähedast tööd müüjale. Info tel 504 2934
- OÜ Metaneks pakub tööd raamatupidajale ja abitöölisele. Abitöölise ametikoht sobib ka naisterahvale. Täiendav informatsioon tel 501 5433

Küttematerjali müük!

pellet
brikett
küttepuid

Tasuta transport Tallinnas ja lähiumbruses!

www.puu24.ee +372 520 00 93

Eesti Puu
ESTONIAN WOOD

TEHNOÜLEVAATUSKESKUS.EE

Uus-Ringi tee 7, Jüri

5358 9999

Sõiduauto
25.-



Hubast soojust kõikidesse kodudesse soovib Teie korstnapühkija!

A KORSTEN

info@akorsten.ee
tel 5648 3971

Otse tootjalt!

- Pakitud kandiline kasebrikett
 - Pakitud turbabrikett
 - Premium pellet 6 ja 8 mm
 - Pakitud kivisüsi
 - Kuivad kütteklotsid
- Vedu. Tel 506 8501



TALLINNA KÜTTELADU

TALECO

HARJUMAAL TASUTA TRANSPORT!

PUITBRIKETT KAMINAPUUD PELLET



EESTI SUURIM VALIK KÜTTEMATERJALE!
PUITBRIKETT • KAMINAPUUD • PELLET
KIVISÜSI • TURBABRIKETT • GRILLSÜSI

Info ja tellimine
51 36 999
info@kytteladu.ee
www.kytteladu.ee



AEGVIIDU PUIT AS
Harjumaal

VIRU-NIGULA SAEVESKI AS
Lääne-Virumaal

VIIRATSI SAEVESKI AS
Viljandimaal

OSTAB
KUUSE- JA MÄNNIPALKI

www.nordwood.ee
tel 520 2709

Aivo.Kalmet@nordwood.ee



Rudus
A CRH COMPANY

PAKUB TÖÖD

Rahvusvahelise ehitusmateriale tootvase kontserni kuuluv betooni ning graniitkivistiku müügi tegevuse pakub tööd

betoonipumba
AUTOJUHILE

Töö sisu: betoonisegu pumpamine ehitusobjektidel

Pakume: püsivat tööd edukas ettevõttes konkurentsivõimelist põhi- ja tulemuspalka kohapealset väljaõpet

Eeldame: töökust, kiirust, täpsust head suhtlemisoskust c-kategooria juhilubade olemasolu eesti ja vene keele oskust suhtlustasandil koostöövalmidust

Lisainfo: www.rudus.ee

CV koos palgasoovi ja kontaktandmetega saata hiljemalt 14. veebruariks 2022 aadressil: rudus@rudus.ee või Valukoja 8, Tallinn 11415

RUDUS AS

Katusehooldus.ee
KATUSED KORDA

- Katuste pesu ja värvimine
- Hooldus nii kivi-, plekk- kui eterniitkatustele
- Katus säilib kauem ja maja saab värskes välisilmes
- Küsi hinnapakumist:

tel. 53 329 176
info@katusehooldus.ee
www.katusehooldus.ee



Jõelähtme
KALDAKOTT

Jõelähtme valla teabe ja infoleht. Väljaandja on Jõelähtme vallavalitsus. Omavalitsuse õigusaktidega saab tutvuda valla kantsleis, raamatukogudes ning www.volis.ee ja www.joelahtme.kovtp.ee.

Valla üldinfo kantslele telefonil 5301 2223.

Reklaami sisu ja lugejakirjades toodud seisukohtade eest toimetuse ei vastuta. Toimetusel on õigus lugusid toimetada ja lühendada.

Toimetaja Signe Valdmann, 605 4865, 5843 7860, signe.valdmann@joelahtme.ee, ajaleht@joelahtme.ee. Tasulise reklaami ja kuulutuste tellimine 646 2214, myyk@harjuelu.ee. Jälgi meid nüüd ka Facebookis: www.facebook.com/joelahtme.